

# Schnellstart

## Digitaler Satelliten Receiver High Definition

- Kartenleser für Smart Cards mit Conax Verschlüsselung
- Einschub für Common Interface Module
- Unterstützt SD / HD ( MPEG2 / MPEG4 H264 ) DVB-S , DVB-S2 System
- Hochauflösender Video Ausgang - HDMI
- USB Anschluss basierend mit dem USB 2.0 Standard
- PVR Ready - ermöglicht das Aufzeichnen auf externe USB-Speichermedien
- Timeshift Funktion (zeitversetztes Fernsehen)
- Stromverbrauch im Standby unter 1 Watt
- Kompatibel mit Diseqc 1.0, 1.1, 1.2 und USALS
- Elektronischer Programmführer - EPG
- Frontblenden- Display - LED 4 stellig


# Fernbedienung



Taste	Funktion
<b>POWER</b> -	Einschalten des Receivers.
<b>MODE</b>	Ändert die Videoausgabeauflösung
<b>MUTE</b> -	Ein- und Ausschalten der Audiofunktion.
<b>Zifferntasten</b>	Auswahl des gewünschten Senders
- <b>SLEEP</b>	Stellen Sie den Timer für die Schlaffunktion auf Aus/ 10/ 30/ 60/ 90/ 120 Minuten.
<b>FAV</b>	Einblendung der aktuellen Favoritenliste.
- <b>LAST</b>	Schaltet zum vorherigen Sender.
<b>MENU</b>	Einblenden des Hauptmenüs auf dem Bildschirm oder Rückkehr in ein vorheriges Menü oder Status.
<b>INFO</b>	Informationen zum aktuellen Service aufrufen.
<b>EPG</b>	Blendet den elektronischen Programmführer ein.
<b>EXIT</b>	Abbruch der aktuellen Auswahl und Rückkehr ins übergeordnete Menü.
	Einstellung der Audio-Lautstärke und Navigation im Menü.
	Umschalten zwischen den Sendern sowie Navigation innerhalb des Menüs. Wechsel in den Aufnahme- oder Timeshift-Modus.
<b>OK</b>	Einblenden der Senderliste auf dem Bildschirm. Auswählen eines Objektes im Menü.
<b>TV</b> /	Wechselt zwischen TV- und Radio-Modus.
<b>FIND</b>	Ermöglicht die über die Zifferntasten eingegebenen Sendernamen zu finden.
<b>P- / P+</b>	Bewegen Sie den Cursor zur nächsten oder vorherigen Seite in der Kanalliste oder im Menü.
<b>SUBT</b>	Untertitel einblenden.
<b>OPTION</b>	Optionale Funktion (abhängig von der Software des Gerätes)
<b>STATUS</b>	Zeigt den Status des Receivers an.
<b>AUDIO</b>	Setup der Audiokanäle.
<b>TXT</b>	Anzeigen des Teletextes.
<b>PVR</b>	Aufnahme-Manager aktivieren.
<b>USB</b>	Multimediaplayer aktivieren.
<b>SLOW, SKIP-, SKIP+, REW, FF, PLAY, PAUSE, STOP, REC</b>	Funktionssteuerung (Timeshift, abspielen und aufzeichnen)
<b>ROT, GRÜN, GELB, BLAU, WEIß</b>	Tastenbelegung wird je nach Menüpunkt geändert und auf dem Bildschirm erklärt

## Grundverbindung

Packen Sie den Receiver nach Erwerb aus und prüfen Sie, ob alle nachfolgenden Objekte im Lieferumfang enthalten sind:

- Receiver
- Fernbedienung
-  \*
- Batterien - 2x AAA (optional)

Entfernen Sie die Klappe an der Batteriekammer. Sollten sich bereits benutzte

Batterien in der Kammer befinden, sollten diese entfernt und durch neue ersetzt werden. Beim Einfügen der Batterien sollten Sie besonders auf die Polarität, die Richtung in der Sie die beiden Batterien einfügen, achten. Die korrekte Polarität der Batterien ist auf einer kleinen Abbildung in der Batteriekammer der Fernbedienung dargestellt. Nachdem Sie die Batterien in der richtigen Richtung eingefügt haben, schließen Sie wieder die Kammer mit der Schutzklappe.

Verbinden Sie den Receiver (3) mit dem Antennenkabel von ihrer Satellitenantenne (1 im Bild). Danach verbinden Sie den Receiver über ein HDMI-Kabel oder Scartkabel (4, nicht im Lieferumfang) mit ihrem Fernseher (2). Zum Schluß stecken Sie den Netzstecker (5) in die Steckdose.

Schalten Sie nun das Fernsehgerät ein. Nach einer Weile sollte das Menu des Receivers zu sehen sein. Sollten Sie das Menu nicht sehen können, überprüfen Sie die Einstellung der Signalquelle am TV. Hilfe dazu erhalten Sie in der Bedienungsanleitung des Fernsehers.

## Betriebshinweise

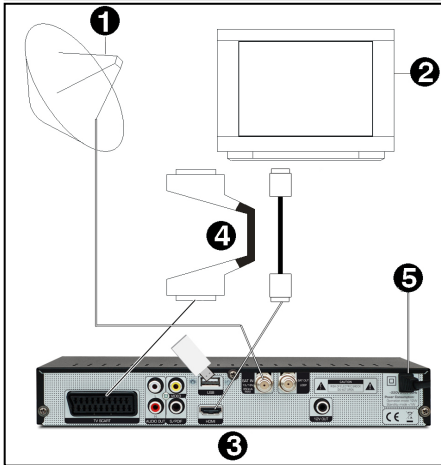
### Verwendung mit externem USB-Laufwerk (nur für Receiver mit USB-Anschluss)

Während der Auswahl und der Verwendung mit USB-Laufwerken (Festplatte, Speicherstick) sollten Sie auf folgende Dinge achten:

- Das Laufwerk muss USB 2.0 kompatibel sein sowie über die richtigen Einstellungen für Lese- und Schreibgeschwindigkeit verfügen,
- Das Laufwerk hat eine Partition und ist in einem unterstützten Format formatiert,
- Wenn nötig (dies gilt insbesondere für USB-Festplatten mit hohem Stromverbrauch), muss das Laufwerk an eine separate Stromquelle angeschlossen sein,
- Trennen Sie die Verbindung niemals während eines Lese- oder Schreibvorganges,
- Verwenden Sie keine fragmentierten oder sehr gefüllten Laufwerke,

Bei Missachtung der oben genannten Hinweise kann es zu Fehlern bei der Verwendung, in extremen Fällen zu Schäden kommen.

Der Hersteller übernimmt keine Haftung für jegliche direkten oder indirekten Schäden durch Verlust aufgezeichneter oder editierter Daten auf externen an den Receiver angeschlossenen USB-Speichermedien und gibt auch keine Garantie für die Sicherheit sämtlicher auf dem USB-Speichermedium befindlichen sonstigen Daten im Falle einer Fehlfunktion des Receivers.



## Automatisches Ausschalten

Gemäß den Bestimmungen der Europäischen Union, verfügt der Receiver über die Funktion „Automatisches Ausschalten“. Diese Funktion wird aktiviert nach 3 stündigem Standby-Status des Gerätes. Dies bedeutet, dass sich der Receiver automatisch ausschaltet, wenn das Gerät in dieser Zeit keinerlei Befehle vom Geber oder der Tastatur erhält. Das Ausschalten wird zuvor (2 Minuten vorher) mit einer kleinen Nachricht auf dem Flachbildschirm angekündigt. Bitte berücksichtigen Sie, dass dieses Feature eine vom Werk eingestellte Funktion ist die nur in Software Versionen für Europäische Länder existiert. Bei Bedarf können Sie dieses Feature mit Hilfe des Hauptmenüs deaktivieren.

## Einfache Installation

Nach dem Einschalten ist der Receiver sofort betriebsbereit. Es sind alle Kanäle vorprogrammiert.

Wenn nach dem Einschalten nur das Menü zu sehen ist, drücken Sie Menu oder Exit. Sollte nur „Nr. Kanäle“ erscheinen, ist die Senderliste gelöscht worden. Sie können sie auf zwei Wegen neu erstellen.

- Rücksetzen auf Werkseinstellungen
- Scannen Sie Ihre eigene Kanalliste

## Werkseinstellung wiederherstellen

Zur Wiederherstellung der Standard - Kanalliste wählen Sie im Menü mit den ▲ / ▼-Tasten den Punkt „Diverses“. Drücken Sie die OK-Taste. Sie werden jetzt nach dem Passwort gefragt. Geben Sie mit Hilfe der numerischen Tasten „0000“ ein. Mit den ▲ / ▼-Tasten wählen Sie die Option „Werkseinstellung“ und drücken Sie „OK“. Verwenden Sie Tasten ◀ / ▶, um den Cursor auf „JA“ zu bewegen und drücken sie die OK-Taste. Danach sind die Werkseinstellungen hergestellt.

Sollte danach im TV „Kein Signal“ stehen, gehen Sie zum nächsten Kapitel. Hier wird ihnen erklärt, wie sie die Sat-Anlage konfigurieren.

## Konfigurieren der Sat-Anlage

Um die Satellitenanlage einzustellen, navigieren Sie mit den Menütasten ▲/▼ und wählen Sie das Menü „Installation“ aus. Drücken Sie OK, um zu bestätigen. Möglicherweise werden Sie nach einem Passwort gefragt (Standard ist 0000, welches Sie mit den Zifferntasten eingeben müssen). Benutzen Sie die Tasten ▲/▼, wählen Sie „Satellitenliste“ aus und drücken Sie OK. In diesem Menü können Sie mit den Tasten ▲/▼ und OK die für Ihre Satellitenanlage empfangbaren Satelliten festhalten und definieren. Anschließend drücken Sie MENÜ, um zurück in das Menü „Installation“ zu gelangen.

Wenn Sie Signale von mehr als einem Satelliten empfangen wollen, verwenden Sie ▲ / ▼-Tasten in „Antenneneinstellung“, um im Punkt „Satellit“ mit den Tasten ◀ / ▶ die Satelliten auszuwählen. In der DiSEqC1.0 Funktion können Sie den entsprechenden Satelliten DiSEqC-Schalter Eingang zuweisen. Drücken Sie „Menü“, um zur „Installation“ zurückzukehren. Jetzt ist Ihre Sat-Anlage konfiguriert und betriebsbereit und sollte ein Signal zu empfangen.

## Starten Sie jetzt den Suchlauf, um Ihre eigene Kanalliste zu erstellen.

Nach der Installation können Sie Ihre eigenen Senderlisten erstellen.

Wenn Sie alle derzeit bestehenden Kanäle löschen möchten, drücken Sie „Menü“, mit den ▲ / ▼-Tasten wählen Sie im Menü „Programme bearbeiten“. Drücken Sie die OK-Taste. Sie werden jetzt nach dem Passwort gefragt. Geben Sie mit Hilfe der numerischen Tasten „0000“ ein. Mit den ▲ / ▼-Tasten wählen Sie „Alle löschen“ und drücken „OK“. Verwenden Sie die Tasten ◀ / ▶, um den Cursor auf „JA“ zu bewegen. Drücken Sie die OK-Taste zur Bestätigung. Nach einer Weile, ist die Kanal-Liste leer.

Drücken Sie „Menü“ und mit den ▲ / ▼-Tasten wählen Sie „Installation“. Drücken Sie die OK-Taste. Sie werden jetzt nach dem Passwort gefragt. Geben Sie mit Hilfe der numerischen Tasten „0000“ ein. Mit den ▲ / ▼-Tasten wählen Sie „Multi Satelliten Suche“ und drücken Sie OK. Wählen Sie mit den Tasten ▲ / ▼ „Suchen“, und drücken Sie OK. Der Receiver beginnt jetzt den Suchlauf über alle zuvor in der „Satelliten-List-Funktion“ ausgewählten Satelliten. Bitte beachten Sie, dass der Suchlauf einige Minuten dauert.

Sollte der Receiver trotzdem keine Programme empfangen, wenden Sie sich bitte an Ihren Händler oder überprüfen noch einmal die Installation der Antenne.

# Menüstruktur und Funktionsbeschreibung

## Menü/ Untermenü

### Programme bearbeiten

- TV-Programmliste
- Radio-Programmliste
- Alle löschen
- Als Standard festlegen

### Installation

- Antennenverbindung
- Satellitenliste
- Antenneneinstellung
- Einzelsatellitensuche
- Multi-Satellitensuche
- TP-Liste

### Systemeinstellungen

- Sprache
- TV-Einstellungen
- Bildschirm-Einstellung
- Zeiteinstellungen
- Timer-Einstellung
- Conax CA
- Kindersicherung
- OSD-Einstellung
- Favoriten
- Audio-Einstellung
- Diverses

### Diverses

- Information
- Werkseinstellung
- Upgrade via RS232
- Upgrade über Satellit
- Common Interface
- Upgrade via USB
- Auf USB-Medium speichern
- Mediaplayer
- USB-Speicher sicher entfernen
- Mailbox

### Spiele

### REC

- Festplatten Information
- Aufnahme Einstellung

## Funktion

### Einstellen und Programmieren der Kanallisten

- Verwalten der Fernsehkanallisten.
- Verwalten der Radio-Kanallisten
- Löscht alle Kanäle in allen Kanallisten
- Legen Sie den aktuellen Satelliten, Transponder und die Kanalliste als Standard fest.

### In diesem Menü stellen Sie Kanäle und die Antenne ein.

- Erlaubt die Auswahl der Installationsart der Antenne – fest oder motorisiert.
- Ermöglicht die Auswahl des Satelliten zum Scannen.
- Einstellungen der Antenne und der Parameter des LNB.
- Suchlauf für die Kanäle eines einzelnen Satelliten.
- Suchlauf für alle in der Liste ausgewählten Satelliten.
- Verwalten der Transponder für jeden Satelliten, Kanalsuche auf einzelnen Transponder möglich.

### Dieses Menü ermöglicht die Grundeinstellung des Receivers.

- Einstellen des OSD-Menus und aller anderen Spracheinstellungen.
- Ändern der Bildschirm-Einstellungen -16:9 / 4:3, RGB / CVBS.
- Bildschirmparameter ändern – Helligkeit, Kontrast, Sättigung etc.
- Einstellen der Zeitzone, einstellen der individuellen Uhrzeit.
- Einstellen von Erinnerungen und automatisches Einschalten des Receivers auf bestimmten Kanälen.
- Zeigt Information über die im Kartenleser befindliche Smartcard an.
- Sperrern des Menus und einzelner Kanäle möglich.
- Ändern der Transparenz des OSD, Untertitel-Modus wählen.
- Umbenennung der Favoritenlisten möglich.
- Ermöglicht das Einschalten weiterer Audio-Komponenten.
- Alle anderen Einstellungen: LNB-Spannung, Auswahl des Programmtyps und Auto-Standby.

### Dieses Menü ermöglicht die Softwareeinstellungen am Receiver.

- Zeigt Informationen über Hard- und Software- Version des Receivers.
- Rücksetzen in Auslieferungszustand, löscht alle gemachten Einstellungen und Programme.
- Erlaubt das Überspielen der Software (oder z.B. einer Senderliste) auf einen anderen Receiver mit RS232 Schnittstelle.
- Ermöglicht Software-Update über Satellit (optional).
- Gibt Informationen über das im CI-Slot befindliche Modul an.
- Erlaubt das Aktualisieren der Software des Receivers mittels USB-Speichermedium.
- Archiviert aktuelle Software auf dem USB-Speichermedium.
- Erlaubt die Wiedergabe von den auf dem USB-Medium gespeicherten Dateien (nicht alle Dateitypen werden unterstützt).
- Ermöglicht das sichere Entfernen des USB-Speichermediums vom USB-Anschluss.
- Zeigt die vom Betreiber an den Nutzer gesendeten Nachrichten an.

### Dieses Menü enthält Spiele.

### Dieses Menü erlaubt die Nutzung der Timeshift- sowie Aufnahmefunktion und das Abspielen von aufgezeichneten Filmen.

- Zeigt Informationen zum verbundenen USB-Medium an.
- Erlaubt die Konfiguration der Aufnahme- und Timeshift-Funktion.

# Fehlersuche

Für Fehler können oft einfache Gründe die Ursache sein. Mit Hilfe der Tabelle können Sie die gängigsten Situationen durchspielen. Sollten Sie dennoch die Ursache nicht beheben können, wenden Sie sich bitte an Ihren Fachhändler.

Problem	Mögliche Ursache	Lösungsvorschlag
<b>Kein Strom</b>	Das Netzteil wurde nicht ordnungsgemäß angeschlossen.	Stecken Sie den Netzstecker fest in die Steckdose und schalten Sie das Gerät ein. Wenn Sie weiterhin keinen Strom haben, schalten Sie das Gerät bitte noch einmal aus und nach 5-10 Minuten wieder ein.
<b>Receiver gibt keine verschlüsselten Programme wieder</b>	Smartcard/ CI-Modul ist nicht oder nur falsch im Steckplatz eingefügt	Fügen Sie die Smartcard oder das CI-Modul korrekt ein (Smartcard in den integrierten Kartenleser – Chipseite nach unten).
	Smartcard ist nicht aktiviert.	Es wird dringend empfohlen den Anbieter zu kontaktieren, um die Smartcard zu aktivieren.
<b>Programme werden nicht gescannt</b>	Die Antenne ist falsch ausgerichtet.	Richten Sie die Antenne aus oder nutzen Sie eine Außenantenne.
	Eingabe falscher Parameter.	Geben Sie die richtigen Frequenz- und Bandbreiten- Parameter ein.
<b>Kein Bild</b>	Ausgangskabel wurde falsch angeschlossen.	Schließen Sie das Ausgangskabel richtig an.
	Der Videoausgangs-Modus ist abweichend vom Modus des Monitors.	Den Betriebsmodus neu einstellen.
<b>Keine Farbe</b>	Ausgangskabel wurde falsch angeschlossen.	Schließen Sie das Ausgangskabel richtig an.
	Der Videoausgangs-Modus ist abweichend vom Modus des Monitors.	Den Betriebsmodus neu einstellen.
<b>Die Fernbedienung funktioniert nicht</b>	Batterien sind falsch eingelegt	Legen Sie die Batterien richtig ein (Polung beachten!)
	Die Batterien sind leer.	Batterien wechseln.
	Außerhalb des effektiven Betriebsbereiches.	Im normalen Bereich betreiben.
	Der Ferngeber ist hellem Licht ausgesetzt.	Das Gerät an einer anderen Stelle platzieren.
<b>Ton und Untertitel sind nicht in der richtigen Sprache</b>	Falscher Audiosender wurde ausgewählt.	Drücken Sie die Taste "Audio", um den Sender zu wechseln.
<b>Kein Ton</b>	Das Gerät befindet sich im Stummschaltungsmodus.	Stummschaltmodus ausschalten.
	Die Lautstärke ist zu niedrig eingestellt.	Erhöhen Sie die Lautstärke.
	Das Kabel ist falsch angeschlossen.	Schließen Sie das Kabel richtig an.
<b>Kein zufälliger Ton</b>	Ein Kurzschluß könnte vorliegen.	Den Anschluss des Ausgangskabels korrigieren und das Gerät wieder betätigen.
<b>Erhebliche Verzerrung oder Receiver kann Signal nicht ordnungsgemäß empfangen</b>	Zu starkes Interferenzsignal.	Adjustieren Sie die Antenne.

# Sicherheitsmaßnahmen

## VORSICHT:



**Warnung:** Die Abbildung warnt den Nutzer vor "gefährlicher Spannung" und beabsichtigt dem Risiko eines Elektroschocks vorzubeugen.



**Warnung:** Lassen Sie das Gehäuse stets geschlossen, um das Risiko eines Elektroschocks zu reduzieren. Wenden Sie sich ausschließlich an qualifiziertes Fachpersonal.



**Warnung:** Dieses Symbol weist den Nutzer auf wichtige Informationen, Fehlermeldungen und Wartungen hin.

**Warnung:** Halten Sie das Gerät stets außer Reichweite von Wasser und Feuchtigkeit. Nutzen Sie das Gerät nie in der Nähe von Blumenvasen, Waschbecken, Waschwannen, Swimming-Pools etc.

**Warnung:** Stellen Sie keine Kerze oder Lampenständer auf das Gehäuse des Gerätes, um das Risiko eines Feuers zu minimieren.

**Warnung:** Die Anlage sollte ausschließlich mit dem in der Anleitung empfohlenen Netzteil verbunden werden. Wenn Sie wissen, welche Art von Stromversorgung Sie zu Hause (z.B. 120 oder 230 V) haben, dann kontaktieren Sie Ihren Stromanbieter.

**Warnung:** Das Gerät verfügt über Dioden. Öffnen Sie nicht das Gehäuse und berühren Sie keine Teile im Inneren des Gerätes. Kontaktieren Sie Ihren lokalen Fachhändler, falls das Gerät geöffnet werden muss.

**Beachten Sie:** Lesen Sie sorgfältig das beigefügte Nutzerhandbuch, um eine korrekte Inbetriebnahme und Nutzung des Gerätes sicherzustellen.

**Beachten Sie:** Das Produkt beinhaltet Dioden. Öffnen Sie nicht das Gehäuse und vermeiden Sie, dass die Aufdeckung der Strahlung ausgesetzt wird.

Trennen Sie das Gerät vor der Reinigung vom Stromnetz. Verwenden Sie zum Reinigen ein trockenes, weiches Tuch. Sprühen Sie Reinigungsmittel niemals direkt auf das Gerät. Verwenden Sie keine Reinigungslösungen, die die Oberfläche des Gerätes angreifen.

**Zusatzanforderungen:** Fügen Sie nie irgendwelche Zusatzkomponenten oder Geräte ohne Einwilligung des Herstellers hinzu.

**Aufstellung:** Steckplätze und Öffnungen am Gehäuse sorgen für Ventilation, um eine Überhitzung des Gerätes zu verhindern. Achten Sie darauf, diese Öffnungen nicht zu blockieren oder das Gerät auf einem Bett sowie Sofa zu positionieren, wo die Ventilation negativ beeinträchtigt werden könnte. Außerdem sollte das Gerät nicht in der Nähe von einer Heizung oder ähnlichen Heizkörper positioniert werden.

**Sicherung des Stromkabels:** Positionieren Sie das Stromkabel so, dass es niemanden im Haushalt im Weg liegen und betreten werden kann. Widmen Sie besondere Aufmerksamkeit den angeschlossenen Kabeln sowie Ausgängen Ausgängen, mit denen sie verbunden sind.

**Objekte und Flüssigkeitseintritt:** Gegenstände jeglicher Art dürfen nie in und durch die Öffnungen des Gerätes gesteckt werden. Im schlimmsten Fall kann dies zu einem Feuer oder Elektroschock führen. Auch Flüssigkeiten dürfen nie über dem Gerät verschüttet werden.

**Beachten Sie:** Wenn das Gerät von einer kalten oder stark klimatisierten Umgebung in eine warme Umgebung oder einen Raum mit hoher Luftfeuchtigkeit geführt wird, kann plötzlich Flüssigkeit am Gerät entstehen. Sollte diese in das Gerät eindringen, könnte dies möglicherweise nicht mehr richtig funktionieren. Um dieses Problem zu beheben, schalten Sie das Gerät ein und warten Sie etwa 2 Stunden bis die Flüssigkeit verdampft.

**Ersatzteile:** Wenn einzelne Anlagenteile ausgetauscht werden müssen, sollte der Nutzer darauf achten, dass der Servicetechniker Hersteller spezifizierte oder in den Eigenschaften kompatible Teile verwendet. Ein unerlaubter Austausch von Geräteteilen erhöht das Risiko eines Feuers, Elektroschocks und zusätzlicher Gefahren.

**Sicherheitscheck:** Nach Wartungen und Reparaturen sollte das Gerät geprüft und von einem qualifizierten Servicetechniker sichergestellt werden, dass das Gerät sich in einem ordnungsgemäßen Zustand befindet.

# Umweltschutz



## Achtung!

Dieses Produkt ist mit einem Mülltonnensymbol gekennzeichnet. Dies bedeutet, dass dieses Produkt mit elektrischen und elektronischen Komponenten nicht mit dem normalen Hausmüll entsorgt werden darf. Für Produkte dieser Art existiert ein separates, gesetzlich festgelegtes Entsorgungssystem.

## Information zur Entsorgung durch den Anwender (private Haushalte) in der Europäischen Union:

Gebrauchte elektrische und elektronische Geräte müssen separat entsorgt werden, um ein umweltgerechtes Recycling sicherzustellen. Diese Produkte müssen bei benannten Sammelstellen abgegeben werden. Die Entsorgung ist für den Endverbraucher kostenfrei! Bitte erkundigen Sie sich bei ihrer zuständigen Behörde, wo Sie diese Produkte zur fachgerechten Entsorgung abgeben können. Falls Ihr Produkt mit Batterien oder Akkumulatoren ausgerüstet ist, müssen Sie diese vor Abgabe des Produktes entfernen und separat entsorgen (siehe oben).

## Information zur Entsorgung durch den Anwender (private Haushalte) außerhalb der Europäischen Union:

Falls Sie dieses Produkt entsorgen wollen, wenden Sie sich bitte an Ihre lokalen Behörden, um Informationen über die umweltgerechte Entsorgung in Ihrem Land zu erhalten.

Die Abgabe dieses Produktes bei einer zuständigen Stelle hilft Ihnen, dass das Produkt umweltgerecht entsorgt wird. Damit leisten Sie persönlich einen nicht unerheblichen Beitrag zum Schutz der Umwelt und der menschlichen Gesundheit.

## Konformitätserklärung

Der Hersteller erklärt hiermit für dieses Produkt die Übereinstimmung mit folgenden Richtlinien und Normen:

### Niederspannungsrichtlinie 2006/95/EC

EN 60065:2002+A1:2006+A11:2008

### Richtlinie zur elektromagnetischen Verträglichkeit 2004/108/EC

EN 55 013:2001+A1:2003+A2:2006

EN 55 020:2007

EN 61 000-3-2:2006+A1:2009+A2:2009

EN 61 000-3-3:2008

Modell: Digitaler DVB-S Receiver DVB-S2

## Technische Spezifikationen

Reichweite Eingangsfrequenz: 950-2150MHz

RF Eingangsverbindung: IEC169-24, Female, 300mA

Eingangsimpedanz: 75Ω

RF Loop-Verbindung: IEC169-24, Female

Spannungsart: QPSK(DVB-S), QPSK/ 8PSK/ H8PSK/ 16APSK (DVB-S2)

Video-Dekodierung: MPEG2 (MP@ML) , AVC/H.264(HP@L4.1)

Videoauflösung: 480, 576, 720, 1080

Audio-Dekodierung: MPEG-1, 2 Layer 1 & 2

Video-/Audio-Verbindung: HDMI, SCART, koaxial Digital Audio, RCA CVBS, RCA Audio Stereo, USB, RCA 12V Ausgang

Bemessungsspannung: ~ 230V, 50Hz

Durchschnittsverbrauch: 12 W

Standby Verbrauch: < 1 W

Betriebstemperatur: 5-40°C

Betriebsfeuchtigkeit: <95%

Nettogewicht: ~1 kg

Maße: 265mm x 170mm x 43mm

Die Gewichts- und Abmessungsangaben sind keine verbindlichen Werte. Sie können sich mit der Verbesserung der Funktionalität und Qualität der Geräte ändern. Der Hersteller behält sich das Recht auf technische Änderungen ohne Benachrichtigung vor.