



Bedienungsanleitung

Digitaler Sat Receiver

HD AX 501 CI+

Inhaltsverzeichnis

1.	Wichtige Sicherheitshinweise	3
2.	Bedienelemente und Anschlüsse	5
3.	Fernbedienung	6
3.1	Tastenbelegung	6
3.2	Batterien einsetzen	7
3.3	Fernbedienung benutzen	7
4.	Anschlüsse	8
4.1	Anschluss an einen Fernseher	8
4.2	Anschluss des Sat-Antennenkabels	9
5.	Erstinstallation	10
5.1	CI/CI+ Schacht verwenden	10
6.	Allgemeine Funktionen	12
6.1	Senderliste	12
6.2	Favoritenliste	12
	EPG (Elektronische Programmzeitschrift)	13
6.3	Teletext	13
6.4	Programm Informationen	14
6.5	Audio Spur ändern	14
6.6	Untertitel einrichten	14
6.7	Zoom Funktion	14
7.	Aufnahme & Timeshift	15
7.1	Aufnahme	15
7.2	Timeshift	15
7.3	Aufnahme Liste	16
8.	Medien Player	16
8.1	Aufnahmen	16
8.2	Musik	17
8.3	Bilder	17
8.4	Video	18
9.	Systemeinstellungen	19
9.1	Kanaleinstellungen	19
9.1.1	Kanalarbeitung	19
9.1.2	Favoritenkanal einstellen	19
9.1.3	Kanal sperren	21

9.1.4	TV- oder Radiokanal überspringen	21
9.1.5	TV- oder Radiokanal verschieben	21
9.1.6	TV- oder Radiokanal löschen	21
9.1.7	TV- oder Radiokanal umbenennen	21
9.1.8	TV- oder Radioprogrammliste sortieren (A-Z; Z-A, u.s.w.)	21
9.2	Installation	22
9.3	System Einstellungen	25
9.3.1	Sprache	25
9.3.2	TV System	25
9.3.3	Display Einstellungen	25
9.3.4	Zeiteinstellungen	25
9.3.5	Timer programmieren	25
9.3.6	Kindersicherung	26
9.3.7	OSD Einstellungen	26
9.3.8	Favorit	27
9.3.9	Erweiterte Einstellungen	27
	Auto Standby	27
9.4	Systeminformationen	28
9.4.1	Informationen	28
9.4.2	Werkseinstellung	28
9.4.3	CI/CI+ Modul Einstellungen	28
	CAM Modul	28
9.5	Firmware aktualisieren	29
9.5.1	Firmware aktualisieren	29
9.5.2	Senderliste auf USB sichern	29
9.6	USB Media Player	29
9.7	USB Gerät sicher entfernen	29
10.	Spiele	29
11.	PVR Einstellungen (Optional)	30
11.1.1	Informationen Speichermedium (PVR Speicher Einstellungen)	30
11.1.2	Aufnahmeoptionen	30
12.	Störungserkennung	32
13.	Spezifikationen	33

Sicherheitshinweise

Dieses Gerät entspricht internationalen Sicherheitsstandards.

- Lesen Sie bitte vor Inbetriebnahme die Sicherheitsvorschriften aufmerksam durch und bewahren Sie die Bedienungsanleitung in Reichweite auf.
- Beachten Sie die Warnungen auf dem Gerät und in der Bedienungsanleitung.
- Lassen Sie Kinder niemals unbeaufsichtigt elektrische Geräte benutzen.

Umgebungsbedingungen: Schützen Sie das Gerät vor Feuchtigkeit und Hitze und setzen Sie es keiner direkten Sonnenbestrahlung aus. Offene Brandquellen, wie zum Beispiel brennende Kerzen, dürfen nicht auf das Gerät gestellt werden. Vermeiden Sie es, den Receiver in Bereichen mit unzulänglicher Belüftung aufzustellen. Halten Sie einen Freiraum von mindestens 10 cm über und mindestens 5 cm seitlich des Gerätes ein, damit die entstehende Wärme ungehindert abgeführt werden kann. Stellen Sie keine mit Flüssigkeiten gefüllten Gegenstände, z. B. Vasen, auf das Gerät. Vermeiden Sie das Eindringen von Fremdkörpern und Flüssigkeiten in das Gerät. Setzen Sie das Gerät nicht Tropf- oder Spritzwasser aus.

Netzanschluss: 100 ~ 250V Wechselspannung, 50/60Hz. Verbinden Sie den Receiver erst mit dem Stromnetz, nachdem Sie ihn komplett verkabelt haben. Vermeiden Sie eine Überlastung der Steckdose, der Netzzuleitungen oder eines Netzteils. Dies könnte zu Feuer oder einem elektrischen Schlag führen.

Bei längerer Abwesenheit vom Netz trennen: Wenn das Gerät während einer längeren Zeit unbeaufsichtigt ist (z.B. Ferien), sollten Sie es vollständig vom Netz trennen.

Blitzschutz: Zum Schutz des Receivers schalten Sie ihn bei Gewitter aus und ziehen den Netzstecker und das Antennenkabel. Dies schützt Ihren Receiver vor Schäden.

Anschließen der Peripheriegeräte: Trennen Sie das Gerät vom Stromnetz, bevor Sie die Leitungen zu Antennen, TV-Geräten und anderen Geräten anschließen oder trennen.

Reinigung und Pflege: Trennen Sie das Gerät vor der Reinigung vom Stromnetz. Verwenden Sie zum Reinigen ein trockenes, weiches Tuch. Sprühen Sie Reinigungsmittel niemals direkt auf das Gerät. Verwenden Sie keine Reinigungslösungen, die die Oberfläche des Gerätes angreifen.

Aufstellung: Die Gummifüße können in Verbindung mit Möbeloberflächen Farbveränderungen hervorrufen. Stellen Sie das Gerät gegebenenfalls auf eine geeignete Unterlage.

Störungen: Ziehen Sie bei Beschädigungen des Netzkabels oder des Gerätes sofort den Netzstecker aus der Netzsteckdose. Versuchen Sie auf keinen Fall, das Gerät selbst zu öffnen oder zu reparieren.

Batterien: Kinder könnten Batterien in den Mund nehmen und verschlucken. Auslaufende Batterien können Beschädigungen an der Fernbedienung verursachen. Wenn der Receiver längere Zeit nicht benutzt wird, nehmen Sie die Batterien aus der Fernbedienung.

Nur Originalteile und Zubehör verwenden: Verwenden Sie nur Originalteile oder Teile, die von Ihrem Fachhändler empfohlen wurden, um Schäden an Ihrem Gerät oder Verletzungsgefahren vorzubeugen. Bei Nichtbeachtung dieser Warnung erlischt die Gerätegarantie. Jeder Eingriff und jede Reparatur darf nur durch eine qualifizierte Fachkraft vorgenommen werden.

Bestimmungsgemäßer Gebrauch: Der digitale Receiver dient dem Empfang digitaler Fernseh- oder Radioprogramme im privaten Bereich. Er ist ausschließlich für den genannten Zweck bestimmt und darf nur dafür Verwendung finden. Dies beinhaltet auch die Beachtung aller Informationen dieser

Bedienungsanleitung, insbesondere der **Sicherheitshinweise**.

Jede andere Verwendung gilt als nicht bestimmungsgemäß und kann zu Sachschäden, eventuell sogar zu Personenschäden führen. Der Hersteller übernimmt keinerlei Verantwortung für Schäden oder Verletzungen, die durch Nichtbeachten der Sicherheitshinweise oder durch unsachgemäße Behandlung des Gerätes entstehen.

Einstellungen am Receiver dürfen nur von Personen vorgenommen werden, die über entsprechende Kenntnisse im Umgang mit Unterhaltungselektronik verfügen. Dies beinhaltet auch, dass jede Person, die diesen Receiver montiert, anschließt, bedient, reinigt oder entsorgt, die komplette Bedienungsanleitung des Gerätes gelesen hat, um den bestimmungsgemäßen Gebrauch zu gewährleisten. Bewahren Sie die Bedienungsanleitung zu diesem Zweck auf.

2. Umweltschutz



Nicht mehr benötigte Verpackungen und Packhilfsmittel sind recyclingfähig und sollten grundsätzlich der Wiederverwertung zugeführt werden.

Verbrauchte Batterien oder Akkumulatoren gehören nicht in den Hausmüll. Diese müssen bei einer Sammelstelle abgegeben werden. Information über die Sammelstellen erhalten Sie bei Ihrer zuständigen Gemeindeverwaltung.

Achtung!

Dieses Produkt ist mit einem Mülltonnensymbol gekennzeichnet. Dies bedeutet, dass dieses Produkt mit elektrischen und elektronischen Komponenten nicht mit dem normalen Hausmüll entsorgt werden darf. Für Produkte dieser Art existiert ein separates, gesetzlich festgelegtes Entsorgungssystem.

Information zur Entsorgung durch den Anwender (private Haushalte) in der Europäischen Union: Gebrauchte elektrische und elektronische Geräte müssen separat entsorgt werden, um ein umweltgerechtes Recycling sicherzustellen. Diese Produkte müssen bei benannten Sammelstellen abgegeben werden. Die Entsorgung ist für den Endverbraucher kostenfrei! Bitte erkundigen Sie sich bei ihrer zuständigen Behörde, wo Sie diese Produkte zur fachgerechten Entsorgung abgeben können. Falls Ihr Produkt mit Batterien oder Akkumulatoren ausgerüstet ist, müssen Sie diese vor Abgabe des Produktes entfernen und separat entsorgen (siehe oben).

Information zur Entsorgung durch den Anwender (private Haushalte) außerhalb der Europäischen Union:

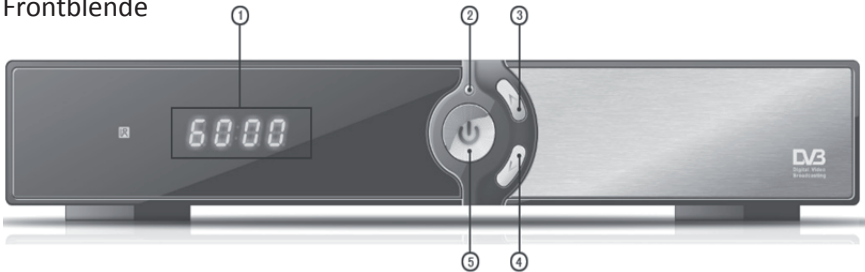
Falls Sie dieses Produkt entsorgen wollen, wenden Sie sich bitte an Ihre lokalen Behörden, um Informationen über die umweltgerechte Entsorgung in Ihrem Land zu erhalten.

Die Abgabe dieses Produktes bei einer zuständigen Stelle hilft Ihnen, dass das Produkt umweltgerecht entsorgt wird. Damit leisten Sie persönlich einen nicht unerheblichen Beitrag zum Schutz der Umwelt und der menschlichen Gesundheit.



2. Anschlüsse

1. Frontblende



1. **Numerische Display Anzeige** (Anzeige von Kanalinformationen)
2. **DVB-S2 Signal Anzeige** (leuchtet wenn Signal anliegt)
3. **CH+** (wechselt zum nächsten Programmplatz oder geht im Menü hoch)
4. **CH-** (wechselt zum vorherigen Programmplatz oder geht im Menü runter)
5. **Ein / Ausschalter** (schaltet das Gerät ein oder versetzt es in den Stand-by Modus)
Stand-by-Anzeige

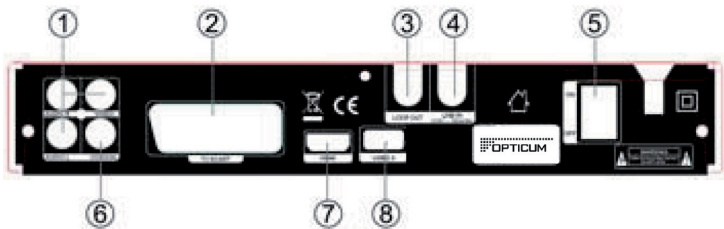


Vorsicht:

Schließen Sie USB-Speichermedien möglichst direkt am USB-Port an.

Falls das nicht möglich ist, benutzen Sie kein USB-Verlängerungskabel von mehr als 25 cm.

2. Rückseite



1. **AV Video Ausgang:** Hier schließen Sie den AV Eingang von Geräten an
2. **TV-Scart:** Hier schließen Sie Ihren Fernseher an.
3. **LNB-Eingang:** Hier ist Ihre Satantenne angeschlossen.
4. **LNB-Durchschleifung:** Dieser Anschluss schleift das LNB-Signal entweder zu einem anderen Fernseher oder einem Receiver durch.
5. **Netzschalter:** Hier versorgen/trennen Sie das Gerät mit/vom Strom.
6. **Koaxial:** Hier schließen Sie den Koaxialeingang Ihres Surround-Soundsystems an.
7. **HDMI-Ausgang:** Hier schließen Sie den HDMI-Eingang von Geräten an.
8. **USB-Port:** Externes USB 2.0 Speichermedium anschließen.

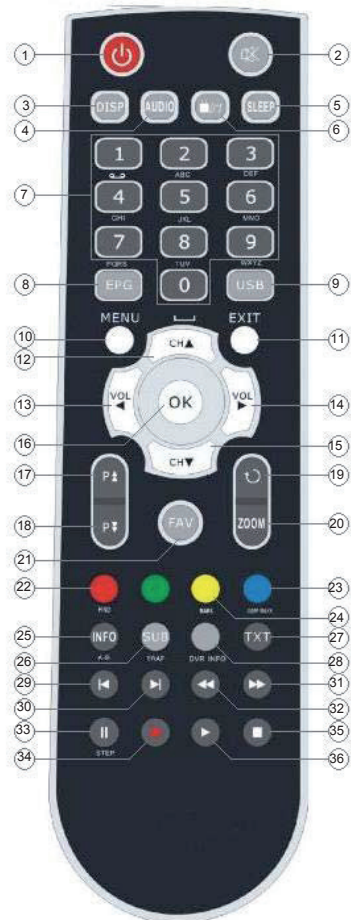


ACHTUNG!

Das Gerät hat einen Netzschalter. Steht dieser auf „OFF“ kann das Gerät nicht in Betrieb genommen werden.

3. Fernbedienung

3.1 Tastenbelegung



Bitte beachten Sie:
Die Tasten SUB / TEXT / AUDIO
stehen möglicherweise nicht für
alle Kanäle zur Verfügung.

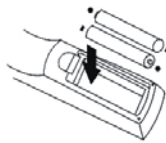
Nr.	Taste	Funktion
1	STANDBY	Gerät ein- und ausschalten (Stand-by-Modus).
2	MUTE	Stummschaltung, Stummschaltung aufheben
3	DISP	Ändert den HDMI Modus
4	AUDIO	Audiosprache oder Audiomodus wählen
5	SLEEP	Stellt die Selbstabschaltungszeit ein
6	TV/RADIO	Umschalten zwischen TV- und Radiomodus
7	0-9 (Zifferntasten)	Kanal direkt aufrufen oder Zahlenwert für Einstellung eingeben
8	EPG	Elektronische Programmzeitschrift aufrufen
9	USB	Öffnet das USB Menü
10	MENU	Hauptmenü aufrufen
11	EXIT	Menü verlassen oder in das vorherige Menü zurückkehren
12	CH ▲	Navigation im Menü. Kanal aufrufen
13	VOL ◀	Navigation im Menü. Lautstärke verringern
14	VOL ▶	Navigation in den Menüs. Lautstärke erhöhen
15	CH ▼	Navigation in den Menüs. Vorherigen Kanal aufrufen
16	OK	Bestätigung einer Auswahl oder Eingabe. Kanalliste anzeigen
17	P ▲	Seite hoch
18	P ▼	Seite runter
19	RECALL	Umschalten zum letzten Kanal
20	ZOOM	Bild Zoom Funktion
21	FAVOURITE	Favoritenmenü aufrufen
22	FIND	Öffnet das Programmsuchenfenster
23	JUMP MARK	Springt zur markierten Stelle im Video
24	MARK	Makiert eine Stelle im Video
25	INFO	Zusätzliche Kanalinformationen anzeigen
26	SUB	Untertitelsprache wählen
27	TXT	Videotext anzeigen
28	DVR Info	Zeigt Informationen des Videos oder der Aufnahme an
29	⏮ (PREV)	In der Medienwiedergabe Sprung zum vorherigen Track/Kapitel
30	⏭ (NEXT)	In der Medienwiedergabe Sprung zum nächsten Track/Kapitel
31	⏩ (FWD)	In der Medienwiedergabe schneller Vorlauf
32	⏪ (REV)	In der Medienwiedergabe schneller Rücklauf
33	⏸ (PAUSE)	Medienwiedergabe unterbrechen (Pause)
34	● (RECORD)	Aufnahme starten
35	■ (STOP)	Medienwiedergabe beenden
36	▶ (PLAY)	Medienwiedergabe starten oder fortsetzen

3.2 Batterien einsetzen

Öffnen Sie das Batteriefach der Fernbedienung und setzen Sie 2 AAA-Batterien ein. Die Polarität ist im Batteriefach aufgedruckt.



1. Batteriefach öffnen



2. Batterien einsetzen



3. Batteriefach schließen

Hinweise zu Batterien

Bei längerer Nichtbenutzung der Fernbedienung entnehmen Sie bitte die Batterien.

Erhitzen und verbrennen Sie Batterien nicht, zerlegen, deformieren und modifizieren Sie diese nicht.

3.3 Fernbedienung benutzen

Richten Sie die Fernbedienung auf die Frontblende des Satellitenempfängers aus. Die Fernbedienung hat eine Reichweite von bis zu 7 m in einem Winkel von bis zu 60 Grad.

Die Fernbedienung muss freie Sicht auf den Sensor haben.



Bitte beachten Sie:

Direkte Sonneneinstrahlung und grelles Licht verringern die Empfindlichkeit der Fernbedienung.

Trennen Sie Speichermedien nicht während der Datenübertragung ab (Musik/Album/Film, PVR Timeshift/Aufnahme/Wiedergabe). Folgen Sie den Anleitungen zum sicheren Abtrennen und beenden Sie die Funktion oder verlassen Sie das Menü vor dem Abtrennen.

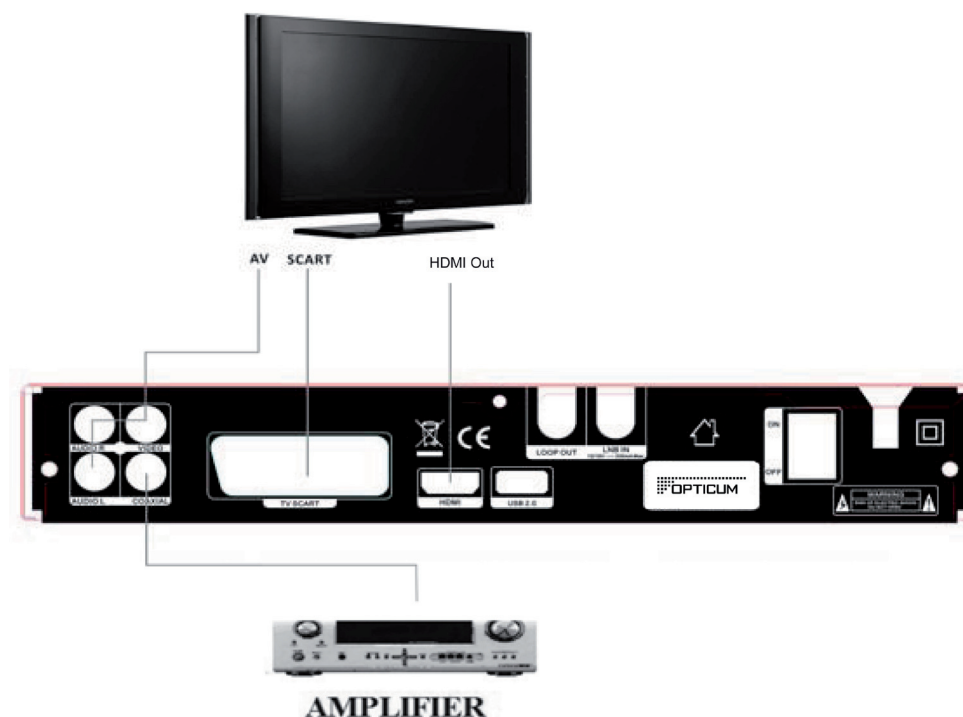
4. Anschlüsse

4.1 Anschluss an einen Fernseher



Vorsicht:

Vergewissern Sie sich zunächst, dass Ihre Netzspannung mit den Angaben auf dem Typenschild übereinstimmt. Zur Vermeidung von Stromschlag öffnen Sie das Gerätegehäuse nicht.

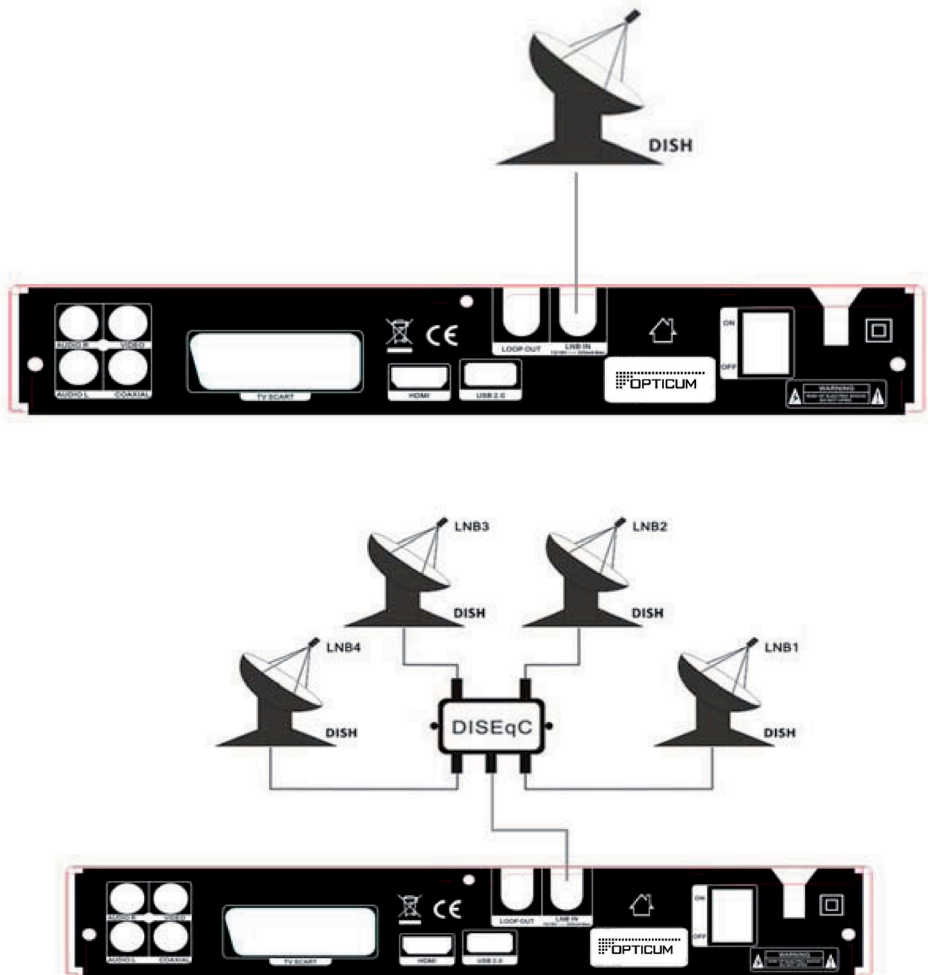


Bitte beachten Sie:

Beim Anschluss des Geräts an andere Geräte wie Fernseher, Videorekorder oder Verstärker beachten Sie auch die Bedienungsanleitungen der jeweiligen anderen Geräte. Ziehen Sie die Netzstecker aller Geräte vor dem Anschluss ab.

4.2 Anschluss des Sat-Antennenkabels

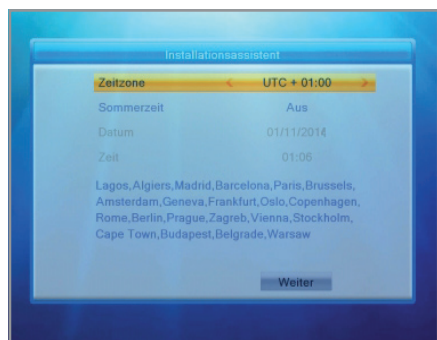
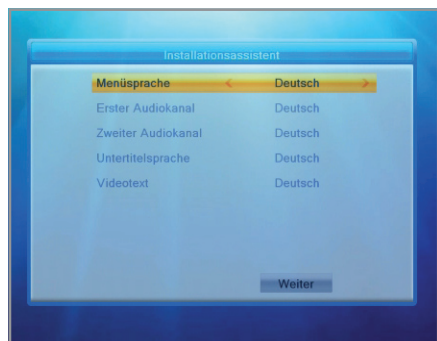
Schließen Sie hier Ihr Antennenkabel vom Satanschluss an.



Bitte beachten Sie:

Dieses Gerät funktioniert ausschließlich mit einer Satellitenanlage.
Sollten Sie eine Dachantenne oder an einem Kabelanschluss das Gerät betreiben wollen ist dies nicht möglich!

5. Erstinstallation



Nachdem alle Anschlüsse vorgenommen wurden, schalten Sie den Fernseher ein. Drücken Sie **Ein/Aus** zum Einschalten des Satellitenempfängers.

Bei Erstbenutzung und nach einer Rückstellung zu den Werkseinstellungen wird der Installationsführer angezeigt.

- (1) Wählen Sie [OSD-Sprache] und drücken Sie ◀/▶ zur Auswahl der gewünschten Sprache.
- (2) Wählen Sie die gewünschte Haupttonspur.
- (3) Wählen Sie die gewünschte Zweitwahl der Tonspur.
- (4) Wählen Sie die gewünschte Teletextsprache.

Wählen Sie „Weiter“ an und bestätigen Sie mit „Ok“ um fortzufahren.

- (5) Wählen Sie Ihre Zeitzone aus.
- (6) Wenn Sommerzeit auf „An“ steht, wird automatisch eine Stunde hinzugefügt.

Wählen Sie „Weiter“ an und bestätigen Sie mit „Ok“ um fortzufahren.

Vorprogrammierte Senderliste verwenden?

- Ja: Eine vorinstallierte Senderliste wird geladen. Sie können direkt Fernsehen.
- Nein: Ein neuer Suchlauf wird gestartet um alle Programme abzusuchen.

5.1 CI/CI+ Schacht verwenden

Das Gerät verfügt über einen CI+ Schacht zur Verwendung von entsprechenden Modulen und Smart Cards mit dessen Hilfe verschlüsselte Pay-TV Programme empfangen werden können. Entsprechende Module erhalten Sie bei Ihrem PAY-TV Anbieter oder im Fachhandel.

Installation

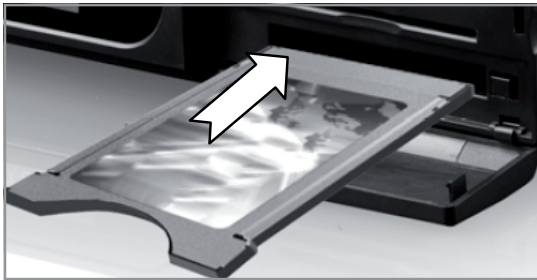
Achten Sie bitte darauf, dass Sie die Smart Card richtig herum in das Modul und nachfolgend beides richtig herum in das Gerät einsetzen.

Die Beschriftung des Moduls und der Chip der Smart Card müssen nach Oben zeigen.

Öffnen Sie das Fach an der rechten Seite und schieben Sie das Modul vorsichtig in den entsprechenden Schacht des Geräts, bis Sie einen leichten Widerstand spüren. Drücken Sie nun das Modul vorsichtig ein kleines Stück weiter, bis es spürbar einrastet.

Modul entfernen

Um das Modul zu Entfernen drücken Sie bitte die Auswurfaste rechts neben dem Schacht vollständig ein. Ziehen sie nachfolgend die Karte vorsichtig aus dem Schacht.



Wichtiger Hinweis

Modul und Smart Card sind nicht im Lieferumfang des Geräts enthalten.

Installieren Sie das CI+ Modul nachdem Sie die Sendersuche durchgeführt und alle Einstellungen getätigt haben.

Die Aktivierung der Karte kann bei der Ersten Verwendung einige Zeit in Anspruch nehmen. Gegebenenfalls erfolgt bei jedem erneuten Einschalten des Geräts eine Überprüfung.

Beachten Sie bitte unbedingt die Gebrauchshinweise des CI+ Moduls und der Smart Card.

Hinweis zu CI+

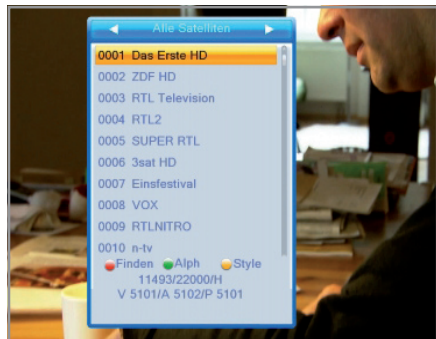
Bitte beachten Sie, das Aufnahme und Time Shift Funktionen durch den Sender verboten oder eingeschränkt werden können.

Aufnahmen von Sendern, die über CI+ entschlüsselt werden können ausschließlich auf diesem Gerät verwendet werden.

Diese Einschränkungen werden durch die Sendeanstalten vorgegeben. Der Hersteller dieses Geräts trägt hierfür keine Verantwortung!

6. Allgemeine Funktionen

6.1 Senderliste



Drücken Sie die „Ok“ Taste um sich die Senderliste anzeigen zu lassen.

Mit den Tasten **Vol+/Vol-** wechseln Sie zwischen den Favoritenlisten und der allgemeinen Senderliste.

Mit den Tasten **CH+/CH-** wählen Sie ein Programm aus. Mit „Ok“ bestätigen Sie Ihre Programmauswahl.

ROT: Öffnet das Programmsuchfenster

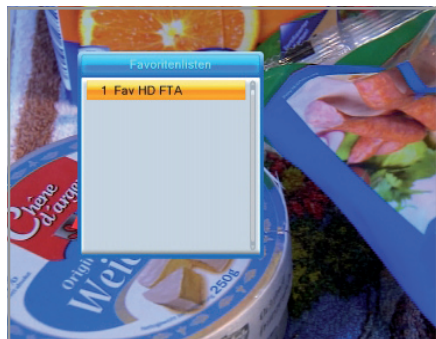
GELB: Zeigt nur bestimmte Arten von Sendern an:
HD Sender, verschlüsselte Sender usw.

Grün: Sortiert die Sender nach Alphabet

OPTIONSKANÄLE (Mulfifeed)

Verfügt ein Programm über Optionskanäle, drücken Sie die „GRÜN“ Taste auf der Fernbedienung, um das Auswahlfenster zu öffnen. Wählen Sie mit den Pfeiltasten Auf/Ab den gewünschten Optionskanal aus und bestätigen Sie mit OK.

6.2 Favoritenliste



Haben Sie eine oder mehrere Favoritenlisten angelegt, so können Sie ein Auswahlfenster mit der „Fav“ Taste sich anzeigen lassen.

Drücken Sie „CH+/CH-“ um eine Favoritenliste auszuwählen. Bestätigen Sie dies mit „Ok“.

Drücken Sie „CH+/CH-“ um das gewünschte Programm auszuwählen.

Drücken Sie „Ok“ um den Sender anzuzeigen.

Bitte beachten Sie:

Haben Sie eine Favoritenliste ausgewählt, so können Sie mit CH+/CH- nur die Kanäle innerhalb der Liste umschalten. Drücken Sie „Ok“ um die Favoritenliste aufzurufen und wählen Sie mit Vol+/Vol- eine andere ggf. Alle Sender aus.

EPG (Elektronische Programmzeitschrift)

EPG ist eine elektronische Programmzeitschrift, welche die Programme der Kanäle für die kommenden 7 Tage aufführt.

Drücken Sie EPG auf der Fernbedienung, um die Funktion aufzurufen. Mit ▲/▼ wählen Sie den gewünschten Kanal.

Drücken Sie **ROT** um die Funktionsleiste zu öffnen. Mit den Tasten **Vol+ / Vol-** wählen Sie die Funktion in der Leiste aus. Mit **OK** führen Sie die Funktion aus.

- springt zu EPG der aktuellen Zeit.
- ◀ geht in der Übersicht eine Stunde zurück
- ▶ geht in der Übersicht eine Stunde vor
- ◀◀ geht in der Übersicht zwei Stunden zurück
- ▶▶ geht in der Übersicht zwei Stunden vor
- ◀◀◀ geht in der Übersicht einen Tag zurück
- ▶▶▶ geht in der Übersicht einen Tag vor



Drücken Sie **GRÜN** um das Timer Einstellungs Menü zu öffnen. Nach den Einstellungen drücken Sie „OK“ um die Daten in die Timer Liste zu übertragen.

Mit **OK** fügen Sie das gewählte Programm der Planungsliste hinzu. Das Gerät schaltet zum entsprechenden Zeitpunkt automatisch zu diesem Programm um. Mit **INFO** öffnen Sie im EPG-Modus das Planungsmenü.

6.3 Teletext

Teletext ist ein Rundfunk Informationssystem der einzelnen Sender in welchem man wie in einer Zeitung nachschlagen kann.

1. Drücken Sie die **TXT** Taste.
2. Drücken Sie CH▲/▼ um eine Seite vor oder zurück zu blättern.
3. Drücken Sie die Nummern-Tasten um eine Seite direkt anzuwählen.



6.4 Programm Informationen

Sie können sich bestimmte Informationen zu dem Aktuellen Sender aufrufen.

Drücken Sie die **INFO** Taste für Name des Senders, Platznummer, Aktuelle Sendung, darauf folgende Sendung, Uhrzeit und Datum.

Drücken Sie die Taste erneut um sich Detailinformationen anzeigen zu lassen.

6.5 Audio Spur ändern

Um bei einem Sender die Audiospur zu ändern gehen Sie wie folgt vor:

1. Drücken Sie die „**Audio**“ Taste.
2. Wählen Sie die Audiosprache mit **CH+/CH-** aus und bestätigen Sie mit „**Ok**“
3. Wählen Sie den Audiomodus (Stereo, Links, Rechts) mit **Vol+/Vol-**.
4. Mit „**Exit**“ verlassen Sie das Menü“

6.6 Untertitel einrichten

Falls verfügbar können Sie sich einen Untertitel in verschiedenen Sprachen anzeigen lassen.

1. Drücken Sie die „**SUB**“ Taste.
2. Wählen Sie eine Sprache für den Untertitel aus und bestätigen Sie dies mit „**Ok**“.
Der Untertitel wird Ihnen in der ausgewählten Sprache angezeigt.

6.7 Zoom Funktion

Sie haben die Möglichkeit das Bild in verschiedenen Stufen zu vergrößern.
2Fache-, 4Fache-, 6Fache-, 8Fache-, 12Fache- und 16Fache Vergrößerung.

1. Drücken Sie die „**Zoom**“ Taste.
2. Mit den Tasten **CH+/CH-/VOL+/VOL-** können Sie den Vergrößerten Abschnitt bewegen.
3. Drücken Sie die „**Exit**“ Taste zum verlassen des Zoom Modus.

7. Aufnahme & Timeshift (Optional)

Bitte berücksichtigen Sie folgende, wichtige, zusätzliche Information:

Bitte beachten Sie, dass die PVR Aufnahmefunktion über die 2.0 USB Schnittstelle auf Speichermedien bis 64 GB Kapazität (USB-Stick) und 1 TB (Festplatten) beschränkt ist.

7.1 Aufnahme

Sie haben die Möglichkeit während der Aufnahme einen anderen Sendern, der im gleichen Transponder Paket gesendet wird, aufzurufen. Sie können zudem ein Programm vom anderen Sat Empfänger (LNB2) sehen. Sie haben also die Möglichkeit entweder zwei Sender die im gleichen Transponder Paket liegen gleichzeitig aufzunehmen oder zwei Programme von den unterschiedliche Empfangseinheiten (LNB1&2).

1. Aufnahme Starten

- 1) Drücken Sie „●“ Taste um eine Aufnahme zu starten während Sie das Programm anschauen.
- 2) Wenn Sie den Timer eingestellt haben stellen Zeit Aufnahme auf „On“ so startet das Gerät automatisch die Aufnahme zu der angegebenen Zeit.

2. Aufnahme stoppen

- 1) Drücken Sie „■“ Taste um eine Aufnahme zu stoppen.
Wählen Sie nachfolgend mit Hilfe der „◀/▶“-Tasten „JA“ um die Aufnahme zu beenden.
- 2) Wenn Sie den Timer eingestellt haben, wird die Aufnahme automatisch zur angegebenen Stoppzeit beendet.
- 3) Ist der USB Speicher voll, stoppt die Aufnahme automatisch.

3. Während einer Aufnahme ein anderes Programm sehen

Während der Aufnahme können Sie ein Programm im gleichen Transponder Paket sehen oder auch das Programm vom anderen Satellitenempfänger (LNB2).

4. Weitere Funktionen während einer Aufnahme

Drücken Sie während der Aufnahme die „INFO“ Taste um sich Informationen des aktuellen Senders anzuzeigen. Drücken Sie die „DVR INFO“ Taste um die Aufnahme Zeit anzuzeigen. Drücken Sie erneut „DVR INFO“ um sich alte Aufnahmedateien anzeigen zu lassen. Drücken Sie die „●“ Taste um die Aufnahmedauer einzustellen. Drücken Sie die „|“ Taste um das Programm zu pausieren. Drücken Sie „▶“ um fortzufahren. Drücken Sie „◀/▶“ zum schnellen vor- und zurückspulen im Abspiel Modus.

7.2 Timeshift

Timeshift ermöglicht Ihnen das pausieren einer Live Sendung um zu einem späteren gewünschten Zeitpunkt diese fortzusetzen.

Bevor Sie die Time Shift Funktion nutzen können müssen Sie ins Menü „Rec Einstellung“->“PVR Einstellung“ und den Unterpunkt „Timeshift auf „On“ stellen. Time Shift wird die Aufnahme, sobald Sie einen Sender schauen, starten. Wenn sich das Gerät im Time Shift Modus befindet, drücken Sie „DVR INFO“ Taste um Time Shift Informationen aufzurufen. Drücken Sie „|“ um das laufende Programm anzuhalten. Drücken Sie „▶“ um das angehaltene Programm fortzuführen. Drücken Sie „◀/▶“ um vor oder zurück zu spulen. Drücken Sie „GELB“ um an einem bestimmten Zeitpunkt eine „Marke“ zu setzen und „Blau“ um an diesen jeweiligen Zeitpunkt zu springen.

7.3 Aufnahme Liste

Drücken Sie **"DVR INFO"** um direkt in die Aufnahme Liste zu gelangen.

Drücken Sie **"CH+/CH-"** zur Auswahl der PVR Datei die abgespielt werden soll.

Drücken Sie **"Ok"** zum abspielen.

Sie können während einer Aufnahme eine andere Aufnahme anschauen.

8. Medien Player

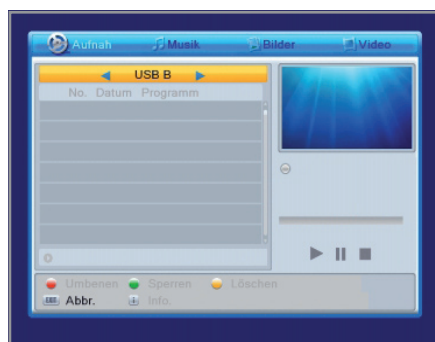
Drücken Sie die USB Taste um den Medienplayer zu öffnen.

Der MedienPlayer ist in vier Rubriken aufgeteilt die Sie mit **Vol+/Vol-** wechseln:

Aufnahmen - Musik - Bilder - Video

In den einzelnen Rubriken werden Ihnen nur die jeweiligen Dateien angezeigt die dazugehörig sind.

8.1 Aufnahmen



- CH+/-** Auswahl im Menü oder springen zur nächsten/vorherigen Datei
- Ok** Abspielen einer Datei oder öffnen eines Ordners
- Rot** Umbenennen der ausgewählten Datei
- Grün** Sperrt die ausgewählte Datei
- Gelb** Löscht die ausgewählte Datei
- Exit** Wechselt in den vorherigen Ordner

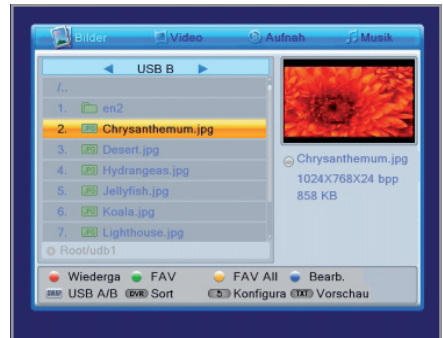
8.2 Musik



- CH+/-** Auswahl im Menü oder springen zur nächsten/vorherigen Datei
- Ok** Abspielen einer Datei oder öffnen eines Ordners
- Rot** Öffnet die Playlist der Musik Dateien
- Grün** Fügt die ausgewählte Datei in die Playlist hinzu
- Gelb** Fügt alle Dateien im Ordner zur Playlist hinzu
- Blau** Bearbeiten: Umbenennen/Löschen/Kopieren/Neuer Ordner
- SWAP** Wechselt auf den anderen USB Port
- DVR** Sortiert die Dateien nach Name, Größe usw.
- A-B** Wiederholungsmodus: Einzeln/Ordner/Ordner zufällig wiedergeben
- Exit** Wechselt in den vorherigen Ordner

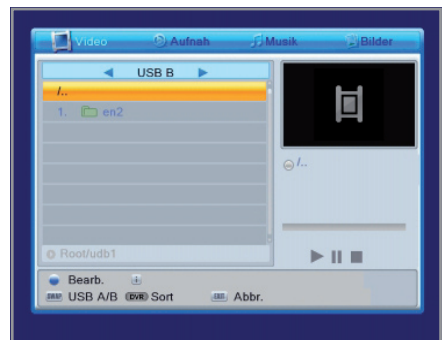
8.3 Bilder

- CH+/-** Auswahl im Menü oder springen zur nächsten/vorherigen Datei
- Ok** Abspielen einer Datei oder öffnen eines Ordners
- Rot** Öffnet die Playlist der Musik Dateien
- Grün** Fügt die ausgewählte Datei in die Playlist hinzu
- Gelb** Fügt alle Dateien im Ordner zur Playlist hinzu
- Blau** Bearbeiten: Umbenennen/Löschen/Kopieren/Neuer Ordner
- SWAP** Wechselt auf den anderen USB Port
- DVR** Sortiert die Dateien nach Name, Größe usw.
- A-B** Optionsmenü für eine Slide Show
- TXT** Zeigt alle Bilder in einer kleinen Übersicht an
- Exit** Wechselt in den vorherigen Ordner



8.3 Video

- CH+/-** Auswahl im Menü oder springen zur nächsten/vorherigen Datei
- Ok** Abspielen einer Datei oder öffnen eines Ordners
- Blau** Bearbeiten: Umbenennen/Löschen/Kopieren/Neuer Ordner
- SWAP** Wechselt auf den anderen USB Port
- DVR** Sortiert die Dateien nach Name, Größe usw.
- Exit** Wechselt in den vorherigen Ordner



9. Systemeinstellungen

9.1 Kanaleinstellungen



Mit **MENU** rufen Sie das Hauptmenü auf, hier wählen Sie „Programme bearbeiten“

Das Menü bietet verschiedene Optionen:

TV Senderliste: Bearbeiten Sie die TVProgrammliste

Radio Senderliste: Bearbeiten Sie die Radio-Programmliste

Alle löschen: Löscht alle vorhandenen Sender unwiderruflich.

Wählen Sie eine der drei Optionen aus und bestätigen Sie mit „OK“

9.1.1 Kanalbearbeitung



Zur Bearbeitung der Kanäle (Sperrern, Überspringen, Favoriten, Verschieben oder Löschen) rufen Sie „TV Senderliste bearbeiten“ oder Radio Senderliste bearbeiten“ auf.

Folgendes Bild wird Ihnen angezeigt:

Mit den Tasten „Vol◀/▶“ wechseln Sie zwischen den Programmlisten.

9.1.2 Favoritenkanal einstellen

Erstellen Sie eine Liste Ihrer Favoritenkanäle für leichteren Zugang.

Sie haben die Möglichkeit Ihre Sender in 8 verschiedenen Favoritenliste zu hinterlegen.

Wie Sie Namen der einzelnen Favoritenlisten ändern sehen Sie bei Punkt: 9.3.8 auf Seite 27

1. Wählen Sie den gewünschten Kanal und drücken Sie **FAV**. Eine Liste mit 8 verschiedenen Favoritenlisten öffnet sich. Wählen Sie eine oder mehrere aus und drücken „**Ok**“. Ein herzförmiges Symbol wird neben den Favoritenlisten angezeigt. Mit **EXIT** gelangen Sie wieder zur Senderliste. Das herzförmige Symbol in der Programmliste zeigt Ihnen an, das dieses Programm in einer Favoritenliste abgelegt wurde.
2. Wiederholen Sie diesen Schritt zur Auswahl weiterer Favoritenkanäle.
3. Zur Bestätigung und zum Verlassen des Menüs drücken Sie **EXIT**. Zum Löschen eines Kanals in einer Favoritenliste, drücken Sie bei der Auswahl der Favoritenlisten erneut „**Ok**“ auf der Fernbedienung; das herzförmige Symbol hinter der Favoritenliste verschwindet.

Favoritenkanal aufrufen

1. Drücken Sie **FAV** zur Anzeige des Favoritenmenüs.
2. Drücken Sie **▲/▼** und wählen Sie eine Favoritenliste aus und bestätigen Sie mit „Ok“.
3. Wählen Sie den gewünschten Sender aus und drücken OK um diesen sich anzeigen zu lassen.

9.1.3 Kanal sperren

Zum Sperren bestimmter Kanäle gehen Sie wie folgt vor:

1. Wählen Sie das zu sperrende Programm aus und drücken Sie „**ROT**“
- Beim ersten Programm sperren müssen Sie das Passwort eingeben. (Standard: „0000“)
Ein Schloss Symbol wird Ihnen hinter dem Sendernamen angezeigt.
2. Um weitere Programm zu sperren, wählen Sie diese aus und drücken Sie „**Ok**“
3. Zur Bestätigung und zum Verlassen des Menüs drücken Sie **EXIT**.
4. Zum Aufheben der Sperrfunktion drücken Sie wieder „**ROT**“ und geben das Passwort ein.
Zur Anzeige eines gesperrten Kanals müssen Sie entweder das Standard-Passwort „0000“ oder Ihr eigenes Passwort eingeben. Änderungsmöglichkeit unter Punkt: 9.3.6 auf Seite 26

9.1.4 TV- oder Radiokanal überspringen

1. Wählen Sie den gewünschten Kanal und drücken Sie die **GRÜNE** Taste.
Das Symbol zum Überspringen wird angezeigt und der Kanal ist nun zum Überspringen markiert.
2. Wiederholen Sie diesen Schritt zum Überspringen weiterer Kanäle.
3. Zur Bestätigung und zum Verlassen des Menüs drücken Sie **EXIT**. Zum Aufheben der Funktion drücken Sie wieder die **GRÜNE** Taste, das Symbol zum Überspringen wird gelöscht.

9.1.5 TV- oder Radiokanal verschieben

1. Wählen Sie den gewünschten Kanal und drücken Sie die GELBE Taste. Das Symbol zum Verschieben wird angezeigt.
2. Drücken Sie **▲/▼** zum Verschieben des Kanals.
3. Drücken Sie **OK** zur Bestätigung.
4. Wiederholen Sie diesen Schritt zum Verschieben weiterer Kanäle.
5. Zur Bestätigung und zum Verlassen des Menüs drücken Sie **EXIT**.

9.1.6 TV- oder Radiokanal löschen

1. Wählen Sie den gewünschten Kanal drücken Sie die **BLAUE** Taste, eine neue Funktionsleiste wird Ihnen oberhalb angezeigt. Drücken Sie erneut **BLAU**, um den Kanal mit dem Löschsymbol zu markieren.
2. Wählen Sie weitere Programme aus die gelöscht werden sollen und markieren Sie diese mit „**Ok**“.
3. Zur Bestätigung und zum Verlassen des Menüs drücken Sie **EXIT**.

9.1.7 TV- oder Radiokanal umbenennen

1. Wählen Sie den gewünschten Kanal drücken Sie die **BLAUE** Taste, eine neue Funktionsleiste wird Ihnen oberhalb angezeigt. Drücken Sie **GRÜN**, um den Kanal umzubenenennen.
Eingabe erfolgt über die Zahlentastatur.
2. Drücken Sie **GELB** zum übernehmen der Änderung.
3. Zur Bestätigung und zum Verlassen des Menüs drücken Sie **EXIT**.

9.1.8 TV- oder Radioprogrammliste sortieren (A-Z; Z-A, u.s.w.)

1. Drücken Sie die **BLAUE** Taste, eine neue Funktionsleiste wird Ihnen oberhalb angezeigt.
2. Drücken Sie **ROT** um das Sortierungsmenü aufzurufen.
3. Wählen Sie eine von vier Sortierungsmöglichkeiten und bestätigen Sie mit „**Ok**“.
4. Zur Bestätigung und zum Verlassen des Menüs drücken Sie **EXIT**.

9.2 Installation

Antennenauswahl

Hier richten Sie die Art Ihrer Satelliten Anlage ein.

- Normale Antenne: Wenn Sie einen oder mehrere Satelliten Ansteuern ohne beweglichen Motor.
- Motor Antenne: Wenn Sie einen oder mehrere Satelliten Ansteuern mit beweglichen Motor.

Satellitenliste

Hier stellen Sie ein welche Satelliten Sie mit Ihrer Anlage ansteuern.

Wählen Sie mit den Pfeiltasten rauf/runter die Satelliten aus und bestätigen dies mit „OK“.

- Neue Satelliten hinzufügen:** Drücken Sie die Taste Grün um einen neuen Satelliten hinzuzufügen. Mit den Zahlentasten können Sie den Namen des Satelliten sowie den Längengrad anschließend eingeben. Mit den Pfeiltasten links/recht können Sie die Orbitposition Ost (E) / West (W) bestimmen. Mit „OK“ speichern Sie die Einstellungen.

Antenneneinstellung

Das Antenneneinstellungsmenu erlaubt Ihnen das Einstellen der Satelliten Parameter.

- 1. Satellit:** Wählen Sie den Satelliten aus, den Sie konfigurieren möchten.
- 2. LNB Freq:** Drücken Sie Vol+/Vol- um die LNB Frequenz zu verändern.
- 3. Transponder:** Drücken Sie Vol+/Vol- um den Transponder zu ändern.
- 4. Diseqc 1.0:** Drücken Sie Vol+/Vol- um das Diseqc1.0 Signal einzurichten.
- 5. Diseqc 1.1:** Drücken Sie Vol+/Vol- um das Diseqc1.1 Signal einzurichten.
- 6. 22kHz:** Drücken Sie Vol+/Vol- um das 22kHz Signal ein- bzw auszuschalten.
- 7. Polarisisation:** Drücken Sie Vol+/Vol- um zwischen Auto, Horizontaler und Vertikaler Ebene umzuschalten.

Hinweis: Bitte verwenden Sie immer die Option „Auto“

Antenneneinstellung Diseqc 1.2



1. Wählen Sie „Motor Antenne“ im Antennenauswahl Menü.
2. Gehen Sie in das Antenneneinstellungsfenster und wählen Sie mit den Pfeil Tasten „Motor Typ“ aus wo Sie DiSEqC 1.2 mit **Vol+/Vol-** einrichten können.
3. Navigieren Sie mit den Pfeil Tasten auf Motoreinstellungen und drücken „OK“ zum bestätigen.

Motor Einstellungen: Satellite/ Transponder
Wählen Sie den Satelliten und einen dazugehörigen Transponder mit den **Vol+/Vol-** Tasten aus.

■ Position Nr. & Speichern

Drücken Sie **VOL+/VOL-** und wählen Sie eine von 64 möglichen Positionen Speicherpunkten (0 bis 63). Sie können die Positionsnummer auch direkt über die Zahlentasten eingeben.

Gehe zu x

Drücken Sie die **OK** Taste und wählen einen der 64 Positionen (0 bis 63).

Bestätigen Sie Ihre Auswahl mit **OK** und ein Mitteilungsfenster wird Ihnen angezeigt „Wait to move the position!“

■ Speichern

Drücken Sie die **VOL+/VOL-** Tasten um die Satellitenschüssel über den Motor zu bewegen. Wenn dieser an der richtigen stelle sich befindet, drücken Sie **OK** um die Position zu speichern.

■ Neuberechnung

Drücken Sie die **OK** Taste um eine Neuberechnung zu starten.

4. Navigieren Sie mit den Pfeiltasten zu “Alle löschen” und drücken **OK** um alle eingerichteten Satelliten Positionen zu entfernen. Dieser Punkt ist nur bei DiSEqC 1.2 freigegeben.

5. Navigieren Sie mit den Pfeiltasten zum Punkt Grenzwerte Einstellen und drücken die **OK** Taste zum öffnen des Einstellungsfensters.

Grenzwerte Einstellung

Hier stellen Sie die Ost/West Begrenzung ein.

Wählen Sie die “West Begrenzung” oder “Ost Begrenzung” mit den Tasten **VOL+/VOL-**.

Wandern Sie mit der Markierung auf “Grenzwerte Einstellen” und drücken die **VOL+/VOL-** Tasten um die Satelliten Schüssel nach Ost oder West zu manuell zu bewegen.

Wenn Sie an dem gewünschten Begrenzungspunkt angelangt sind, drücken Sie **OK** um die Begrenzungsposition abzuspeichern.

Antenneneinstellung USALS

Diese Funktion ist fast identisch mit der DiSEqC 1.2.

Der Unterschied ist, das Sie lokale Längen- sowie Breitengrade setzen können. Der Motor wird automatisch zu der Richtigen Position drehen.

Antenneneinstellung Unicable (Einkabellösung)

Wenn Sie das Gerät an einer Unicable Anlage (Einkabellösung) betreiben möchten, wählen Sie bei dem Punkt “LNB Freq” bitte Unicable aus und richten Sie das Gerät spezifisch auf Ihre Anlage ein.



Satellitensuche (Einzel)

- Satellit: Wählen Sie hier den Satelliten aus der abgesucht werden soll.
- Filter: Geben Sie hier an ob nur kostenlos empfangbare Programme, nur verschlüsselte oder alle Programme gesucht werden sollen.
- Sendertyp: Geben Sie hier an ob nur TV, nur Radioprogramme oder TV + Radioprogramme gesucht werden sollen.
- Netzwerksuche: Mit den Pfeiltasten links/rechts können Sie den Netzwerksuchmodus bestimmen.
- Suchmodus: Mit den Pfeiltasten links/rechts können Sie den Suchmodus bestimmen.

Satellitensuche (Mehrere)

Gleiche Art wie bei der Einzel Satellitensuche nur das nun alle ausgewählten Satelliten nacheinander abgesucht werden und nicht nur der ausgewählte.

Transponderliste

Hier können Sie die vorinstallierten Transponder der angewählten Satelliten einsehen.
Mit den Pfeiltasten links/rechts können Sie den Satelliten bestimmen.
Mit den Pfeiltasten rauf/runter wählen Sie einen vorhandenen Transponder aus.

Einzelne Sender hinzufügen

Mit der Taste „**Blau**“ oder „**OK**“ suchen Sie den ausgewählten Transponder nach Programmen ab.
Neuen Transponder manuell hinzufügen.

Mit der Taste „**Grün**“ fügen Sie einen neuen Transponder hinzu.

Geben Sie mit den Zifferntasten die jeweilige Frequenz sowie die Symbolrate an und den Polarisationswert mit den Pfeiltasten links/rechts.

Gehen Sie auf Speichern und bestätigen mit „**OK**“ um den Transponder hinzufügen.

9.3 System Einstellungen

9.3.1 Sprache

Hier können Sie folgende Einstellungen vornehmen:

Menü Sprache, Erster Audiokanal,
Zweiter Audiokanal, Untertitelsprache und die
Videotextsprache



9.3.2 TV System

1. HDMI Auflösung

Hier stellen Sie die Auflösung ein die über HDMI
abgegeben werden soll.

Folgende Möglichkeiten sind verfügbar:

480i / 480p, 576i / 576p, 720p_50 / 720p_60, 1080i_25 / 1080i_30, 1080p_50 / 1080p_60 / 1080p_25 / 1080p_30 / 1080p_24.

Hinweis: Bitte verwenden Sie die native Auflösung Ihres TV Geräts. Hinweise darauf finden Sie in den
Unterlagen des Geräts. Beispiel: 720p für HD-Ready Geräte oder 1080i/1080p für FULL-HD Geräte.

2. Seitenverhältnis

In diesem Menü können Sie das Seitenverhältnis Einstellen 4:3Full, 4:3LB, 16:9Full, 16:9PB.

Hinweis: In der Regel ist 16:9 die optimale Einstellung um 4:3 Sendungen korrekt anzeigen zu lassen.

3. Digitaltonausgabe

Mit dieser Option können Sie die Einstellung des digitalen Audioausgangs via Koaxial-Audioausgang
definieren.

BS Out Sound: Unveränderter Klang

LPCM Out: PDM Format

9.3.3 Display Einstellungen

Hier haben Sie die Möglichkeit das Bildausgangssignal in folgenden Punkten
mit den Tasten ◀/▶ zu verändern: Helligkeit, Kontrast, Sättigung, Farbton, Schärfe

9.3.4 Zeiteinstellungen

Wählen Sie Ihre Zeitzone aus.

Wenn Sommerzeit auf „An“ steht, wird automatisch eine Stunde hinzugefügt.

9.3.5 Timer programmieren

Sie haben die Möglichkeit 8 Aufnahmen zu Programmieren.

Wählen Sie eine der 8 Plätze aus und drücken Sie „OK“



Folgendes Fenster wird Ihnen angezeigt:

Timer Modus:

- Einmalig: Einmalige Aufnahme
 Täglich: Wiederholt die Aufnahme täglich, Mo-Fr, Sa-So.
 Aus: Schließt den Programmierplatz



Timer Funktion:

- Kanal: Wechselt zum eingestellten Sender zur angegebenen Zeit.
 Aufnahme: Nimmt das Programm was eingestellt wurde, zur angegebenen Zeit, auf einen USB Speicher auf.
 Programm: Stellen Sie hier das Programm ein
 Datum: Geben Sie das Datum ein.
 Startzeit: Geben Sie die Startzeit ein.
 Dauer: Geben Sie die Dauer der Aufnahme ein und nach der Aufnahme.

Wählen Sie „Speichern“ um die Aufnahmen zu bestätigen und den Timer zu starten.

9.3.6 Kindersicherung

Menü sperren:

Stellen Sie den Menüpunkt auf „An“, um die Einstellungsmenüs mit einer Passwortabfrage zu belegen.

Programme sperren:

Stellen Sie den Menüpunkt auf „An“, um die Sender die mit einer Blockierung markiert wurden mit einer Passwortabfrage zu belegen.

Neues Passwort:

Hier können Sie ein neues Passwort mit den Zahlentasten eingeben.

Passwort bestätigen: Nach Eingabe des neuen Passworts wird das Bestätigungsfeld freigeschaltet.

Geben Sie das neue Passwort erneuert ein. Ein Textfeld erscheint zur Bestätigung.

Bitte beachten Sie:

Das Standartpasswort lautet: „0000“ Das Masterpasswort lautet „2580“

9.3.7 OSD Einstellungen

Einblenddauer: Hier stellen Sie ein, wie lange die Menüeinblendung erscheinen soll.
Dauer: 1-10 Sekunden.

Transparenz: Hier können Sie den Transparenzwert der Menüoberfläche auswählen.
10%, 20%, 30%, 40% und "Aus".

Animationen: Stellt ein, ob die Menüführung grafisch animiert werden soll.

9.3.8 Favorit

Hier haben Sie die Möglichkeit die Favoritenliste einzeln zu benennen.

Wählen Sie eine Favoritenliste aus und drücken Sie „Ok“.

Mit „Ok“ geben Sie über die angezeigte Tastatur den neuen Namen ein.

Drücken Sie „Rot“ um die vorhandenen Buchstaben zu löschen.

Um zwischen Groß-/Kleinschreibung zu wechseln drücken Sie „Gelb“.

Zum speichern „Blau“ drücken.



9.3.9 Erweiterte Einstellungen

Kanalspieltyp

Tonsignalanlage

Auto Standby

LNB Power

LED Helligkeit

Standby Zeit

9.4 Systeminformationen

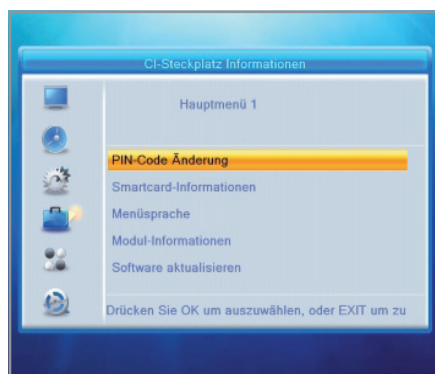
9.4.1 Informationen

In diesem Menüpunkt befinden sich Informationen wie Seriennummer, Softwareversion und Hardwareversion vom OPTICUM AX C 501 CI+.

9.4.2 Werkseinstellung

Wählen Sie diesen Punkt an und wählen Sie bei der Abfrage "Ja", um den OPTICUM AX C 501 CI+ in den Auslieferungszustand zu versetzen.

9.4.3 CI/CI+ Modul Einstellungen

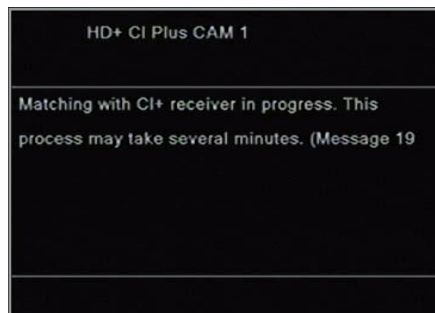


In diesem Menüpunkt wird Ihnen das Sehen bestimmter Informationen und das Ändern verschiedener Einstellungen ermöglicht.

CAM Modul

Um verschlüsselte kostenpflichtige Programme sich anzeigen zu lassen, benötigen Sie ein CAM Modul mit dazugehöriger Abo Karte der jeweiligen Anbieter.

Alle CAM Module die dem CI und CI+ Standards entsprechend werden unterstützt.



CI+ Modul Authentifizierung

Wenn Sie ein CI+ Modul einlegen, wird Ihnen das Fenster auf der Rechten Seite angezeigt.

Warten Sie bitte bis das nächste Info Fenster erscheint, dies bestätigt, das das Modul nun einsatzbereit ist. Nun können Sie die Sender entschlüsseln.

Bitte beachten Sie, das wenn Sie das Modul wechseln oder zum ersten mal in das Gerät einsetzen, die Authentifizierung eine Weile dauern kann.

Bitte warten Sie geduldig!

9.5 Firmware aktualisieren

Hier haben Sie die Möglichkeit eine aktuelle Firmware aufzuspielen, sowie vorhandene Senderlisten auf einen USB Speicher zu sichern.

9.5.1 Firmware aktualisieren

Spiele Sie die jeweiligen Update Dateien auf einen USB Stick und wählen Sie bei Aufgabe „Upgrade“ aus. Gehen Sie auf „Start“ und drücken **Ok** um die Aktualisierung durchzuführen.

9.5.2 Senderliste auf USB sichern

Um eine bearbeitete Senderliste zu abzuspeichern auf einen USB Stick wählen Sie bei Aufgabe „Save“ aus. Beim Punkt „Modus“ wählen Sie bitte „**Userdb**“ aus. Gehen Sie auf „Start“ und drücken **Ok** um Ihre Senderliste auf USB abzuspeichern.

Zum aufspielen der Senderliste stellen sie bei Aufgabe „**Upgrade**“ ein und bei „Modus“ den Punkt „**Userdb**“. Gehen Sie auf Start und drücken **Ok**. Die Senderlisten Datei wird aufgespielt.

9.6 USB Media Player

Öffnet den USB Medienplayer.

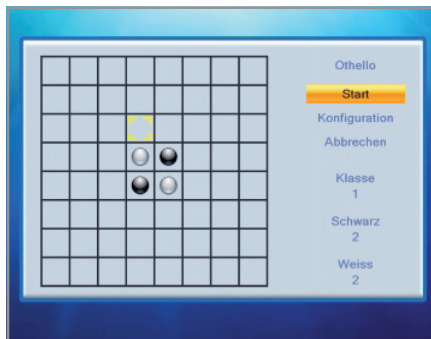
9.7 USB Gerät sicher entfernen

Mit dieser Funktion trennen Sie die Stromversorgung bevor Sie den USB Speicher entfernen.

10. Spiele

Sie haben die Möglichkeit zwei verschiedene Spiele auf dem OPTICUM AX C 501 CI+ zu spielen.

Othello und Sudoku



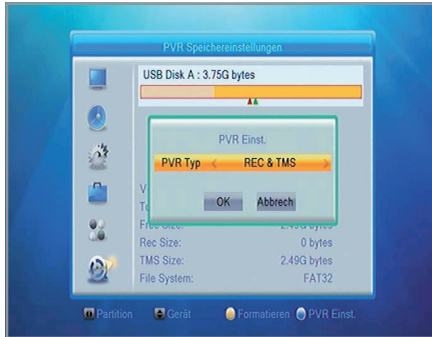
11. PVR Einstellungen (Optional)

11.1.1 Informationen Speichermedium (PVR Speicher Einstellungen)

Drücken Sie CH ▲/▼ um den gewünschten USB Speicher auszuwählen.

Drücken Sie Vol ◀/▶ um bei dem ausgewählten USB Speicher die Partition auszuwählen.

Drücken Sie „Gelb“ um die ausgewählte Partition auf dem gewünschten USB Speicher zu formatieren.



Drücken Sie „Blau“ zum öffnen des Einrichtungs-fensters für die ausgewählte Partition.

Sie haben drei Möglichkeiten die Partition einzurichten:

Record; Timeshift und REC & TMS

Record: Die Partition wird nur für Aufnahmen benutzt.

Timeshift: Die Partition wird nur für Timeshiftaufnahmen benutzt.

REC&TMS: Die Partition wird für beide Aufnahmearten benutzt.

Bitte beachten Sie:

Es werden zwei Pfeilsymbole unter der/den Partitionen angezeigt.

→ Roter Pfeil steht für normale Aufnahmen

→ Grüner Pfeil steht für Timeshiftaufnahmen

11.1.2 Aufnahmeoptionen

Die PVR-Einstellungen enthalten relevante Optionen für die Aufnahme oder Time-Shift-Funktion.

Diese sind Timeshift, Jump, Timeshift zu erfassen und anzuzeigen des REC-Symbols.



1. Timeshift

Stellen Sie Timeshift auf "On" um die Funktion nutzen zu können.

Beachte: Steht Time Shift auf "On" werden maximal 4 Gbyte verwendet.

2. Jump

Hier stellen Sie die Sprung Zeit ein.

3. Timeshift Aufnahme

Wählen Sie "On" um die aufgenommenen Timeshiftaufnahmen zu Aufnahmeliste hinzuzufügen.

4. Aufnahmesymbol

Stellen Sie ein ob das Aufnahmesymbol "Immer" oder nur eine bestimmte Zeit angezeigt werden soll.

5. Untertitel EIN

Stellen Sie hier ein, ob Sie bei der Aufnahme den Untertitel mitaufnehmen möchten.

6. Aufnahme Port

Hier können Sie die Aufnahmekanäle zur gleichen Zeit einstellen.

7. Aufnahmesymbol

Stellen Sie ein ob das Aufnahmesymbol "Immer" oder nur eine bestimmte Zeit angezeigt werden soll.



12. Störungserkennung

Bei Problemen mit diesem Gerät oder seiner Installation sehen Sie sich bitte noch einmal genau den entsprechenden Abschnitt in dieser Bedienungsanleitung an und lesen Sie Einzelheiten in der nachstehenden Tabelle.

Problem	Mögliche Ursache	Lösungsvorschlag
Kein Bild	Netzstecker nicht in der Steckdose	Stecken Sie den Netzstecker in die Steckdose
	Gerät ist nicht eingeschaltet	Schalten Sie das Gerät ein
Anzeige „Kein Signal“	DVB-S-Kabel ist nicht angeschlossen	Schließen Sie das DVB-S-Kabel an
	Falsche Einstellung	Stellen Sie die Parameter korrekt ein
Kein Ton	Audiokabel nicht oder nicht korrekt angeschlossen	Schließen Sie das Audiokabel korrekt an
	Ton ist stummgeschaltet	Stellen Sie die Lautstärke ein
	Falscher Soundtrack gewählt	Wählen Sie einen anderen Soundtrack
Ton, jedoch kein Bild	AV-Kabel nicht oder nicht korrekt angeschlossen	Schließen Sie das AV-Kabel korrekt an
	Dies ist ein Radiokanal	Drücken Sie TV/RADIO zum Umschalten in den TV-Modus
Kanal kann nicht gesehen werden	Kanal ist verschlüsselt	Wählen Sie einen alternativen Kanal
		Legen Sie ein CAM Modul mit entsprechender Karte ein
Kanalsperrcode vergessen		Geben Sie das Master Passwort ein
Fernbedienung funktioniert nicht	Gerät ist ausgeschaltet	Stecken Sie den Netzstecker in die Steckdose und schalten Sie das Gerät ein
	Fernbedienung ist nicht auf den Sensor ausgerichtet	Richten Sie die Fernbedienung auf die Frontblende des Geräts aus
	Frontblende ist nicht in freier Sicht	Entfernen Sie Behinderungen
	Batterien der Fernbedienung nicht korrekt eingesetzt	Überprüfen Sie die Polarität
	Batterien der Fernbedienung erschöpft	Tauschen Sie die Batterien der Fernbedienung aus
Bild bleibt stehen oder Mosaik	Das Signal ist zu schwach	Verstärken Sie das Signal
	TV Kabel ist nicht abgeschirmt	Benutzen Sie ein abgeschirmtes TV Kabel
Sender fehlen in der vorinstallierten Senderliste	Manchmal ändert der Anbieter die Frequenzen der Sender. Wir versuchen die vorinstallierte Senderliste aktuell zu halten	Bitte führen Sie einen Automatischen Suchlauf durch oder einen Manuellen falls Sie die Frequenz wissen

13. Spezifikationen

Tuner

No. of Tuners	QPSK ,8PSK
	950 MHz to 2150 MHz
Signal Level	-25 bis -65 dBm
LNB Power	13V/18V/14V/19V OFF, I _{max} = 400mA
LNB Tone Switch	22KHz+/-2KHz, 0.6Vpp+/-0.2V
DiSEqC Control	Version DiSEqC 1.0/1.1/1.2/1.3(USALS)Compatible, Tone burst A/B

MPEG

Transport Stream	MPEG-2 ISO/IEC 13818Transport stream specification
Profile Level	MPEG1,MPEG-2 MP@ML,H.264, VC1, DV, DivX, and MPEG4
Input Rate	80 Mbps for MPEG Transport Stream and 25 Mbps for DV streams
	4:3, 16:9
Video	576i, 576p, 480i, 480p, 720p50, 720p60, 1080i,1080p
Audio Decoding	MPEG-2 layer I and II (Music cam),MPEG4 AAC and MPEG4 AAC-HE (AAC+),Dolby Digital (AC-3) with bit rates up to 640 K bits /s, LPCM up to 48 KHz,MP3
Audio Mode	Single channel/Dual channel/Joint stereo/Stereo
Sampling	32, 44.1 and 48 KHz

Power Supply

	AC 90 ~240V, 50/60Hz
	Max. 18 W
Sicherung	Separate interne Sicherung

Physische Spezifikationen

Gewicht (Netto)	über 2,5 kg
Betriebstemperatur	0 C° bis + 40 C°
Lagertemperatur	-40 C° bis + 65 C°

* Änderung der Spezifikationen vorbehalten.

