

# SET TOP BOX

Digital Receiver DVB-T

Lion Mini

## BEDIENUNGSANLEITUNG



Bitte lesen Sie diese Anleitung vor Installation und Gebrauch des Receivers.

## SICHERHEITSHINWEISE

### **Lesen Sie dieses Handbuch vor der Installation und Nutzung.**

### **Um das Risiko von Feuer und eines elektrischen Schlages zu vermeiden, setzen Sie das Gerät nicht Regen oder Feuchtigkeit aus.**

Dieses Gerät entspricht internationalen Sicherheitsstandards.

- Lesen Sie bitte vor Inbetriebnahme die Sicherheitsvorschriften aufmerksam durch und bewahren Sie die Bedienungsanleitung in Reichweite auf.
- Beachten Sie die Warnungen auf dem Gerät und in der Bedienungsanleitung.
- Lassen Sie Kinder niemals unbeaufsichtigt elektrische Geräte benutzen.

#### Umgebungsbedingungen:

Schützen Sie das Gerät vor Feuchtigkeit und Hitze und setzen Sie es keiner direkten Sonnenbestrahlung aus. Offene Brandquellen, wie zum Beispiel brennende Kerzen, dürfen nicht auf das Gerät gestellt werden. Vermeiden Sie es, den Receiver in Bereichen mit unzulänglicher Belüftung aufzustellen. Halten Sie einen Freiraum von mindestens 10 cm über und mindestens 5 cm seitlich des Gerätes ein, damit die entstehende Wärme ungehindert abgeführt werden kann. Stellen Sie keine mit Flüssigkeiten gefüllten Gegenstände, z. B. Vasen, auf das Gerät. Vermeiden Sie das Eindringen von Fremdkörpern und Flüssigkeiten in das Gerät. Setzen Sie das Gerät nicht Tropf- oder Spritzwasser aus.

#### Netzanschluss:

100 ~ 250V Wechselspannung, 50/60Hz. Verbinden Sie den Receiver erst mit dem Stromnetz, nachdem Sie ihn komplett verkabelt haben. Vermeiden Sie eine Überlastung der Steckdose, der Netzzuleitungen oder eines Netzteils. Dies könnte zu Feuer oder einem elektrischen Schlag führen.

#### Bei längerer Abwesenheit vom Netz trennen:

Wenn das Gerät während einer längeren Zeit unbeaufsichtigt ist (z.B. in den Ferien), sollten Sie es vollständig vom Netz trennen.

#### Blitzschutz:

Zum Schutz des Receivers schalten Sie ihn bei Gewitter aus und ziehen den Netzstecker und das Antennenkabel. Dies schützt Ihren Receiver vor Schäden.

#### Anschließen der Peripheriegeräte:

Trennen Sie das Gerät vom Stromnetz, bevor Sie die Leitungen zu Antennen, TV-Geräten und anderen Geräten anschließen oder trennen.

#### Reinigung und Pflege:

Trennen Sie das Gerät vor der Reinigung vom Stromnetz. Verwenden Sie zum Reinigen ein trockenes, weiches Tuch. Sprühen Sie Reinigungsmittel niemals direkt auf das Gerät. Verwenden Sie keine Reinigungslösungen, die die Oberfläche des Gerätes angreifen.

#### Aufstellung:

Die Gummifüße können in Verbindung mit Möbelloberflächen Farbveränderungen hervorrufen. Stellen Sie das Gerät gegebenenfalls auf eine geeignete Unterlage.

#### Störungen:

Ziehen Sie bei Beschädigungen des Netzkabels oder des Gerätes sofort den Netzstecker aus der Netzsteckdose. Versuchen Sie auf keinen Fall, das Gerät selbst zu öffnen oder zu reparieren.

#### Batterien:

- Kinder könnten Batterien in den Mund nehmen und verschlucken.
- Auslaufende Batterien können Beschädigungen an der Fernbedienung verursachen.
- Wenn der Receiver längere Zeit nicht benutzt wird, nehmen Sie die Batterien aus der Fernbedienung.

Nur Originalteile und Zubehör verwenden:

Verwenden Sie nur Originalteile oder Teile, die von Ihrem Fachhändler empfohlen wurden, um Schäden an Ihrem Gerät oder Verletzungsgefahren vorzubeugen. Bei Nichtbeachtung dieser Warnung erlischt die Gerätegarantie. Jeder Eingriff und jede Reparatur darf nur durch eine qualifizierte Fachkraft vorgenommen werden.

Bestimmungsgemäßer Gebrauch

Der digitale Receiver dient dem Empfang digitaler Fernseh- oder Radioprogramme im privaten Bereich. Er ist ausschließlich für den genannten Zweck bestimmt und darf nur dafür Verwendung finden. Dies beinhaltet auch die Beachtung aller Informationen dieser Bedienungsanleitung, insbesondere der Sicherheitshinweise.

Jede andere Verwendung gilt als nicht bestimmungsgemäß und kann zu Sachschäden, eventuell sogar zu Personenschäden führen. Der Hersteller übernimmt keinerlei Verantwortung für Schäden oder Verletzungen, die durch Nichtbeachten der Sicherheitshinweise oder durch unsachgemäße Behandlung des Gerätes entstehen.

Einstellungen am Receiver dürfen nur von Personen vorgenommen werden, die über entsprechende Kenntnisse im Umgang mit Unterhaltungselektronik verfügen. Dies beinhaltet auch, dass jede Person, die diesen Receiver montiert, anschließt, bedient, reinigt oder entsorgt, die komplette Bedienungsanleitung des Gerätes gelesen hat, um den bestimmungsgemäßen Gebrauch zu gewährleisten. Bewahren Sie die Bedienungsanleitung zu diesem Zweck auf.



Nicht mehr benötigte Verpackungen und Packhilfsmittel sind recyclingfähig und sollten grundsätzlich der Wiederverwertung zugeführt werden.

Verbrauchte Batterien oder Akkumulatoren gehören nicht in den Hausmüll. Diese müssen bei einer Sammelstelle abgegeben werden. Information über die Sammelstellen erhalten Sie bei Ihrer zuständigen Gemeindeverwaltung.



#### **Achtung!**

Dieses Produkt ist mit einem durchgestrichenen Mülltonnensymbol gekennzeichnet. Dies bedeutet, dass dieses Produkt mit elektrischen und elektronischen Komponenten nicht mit dem normalen Hausmüll entsorgt werden darf. Für Produkte dieser Art existiert ein separates, gesetzlich festgelegtes Entsorgungssystem.

#### **Information zur Entsorgung durch den Anwender (private Haushalte) in der Europäischen Union:**

Gebrauchte elektrische und elektronische Geräte müssen separat entsorgt werden, um ein umweltgerechtes Recycling sicherzustellen. Diese Produkte müssen bei benannten Sammelstellen abgegeben werden. Die Entsorgung ist für den Endverbraucher kostenfrei! Bitte erkundigen Sie sich bei ihrer zuständigen Behörde, wo Sie diese Produkte zur fachgerechten Entsorgung abgeben können. Falls Ihr Produkt mit Batterien oder Akkumulatoren ausgerüstet ist, müssen Sie diese vor Abgabe des Produktes entfernen und separat entsorgen (siehe oben).

#### **Information zur Entsorgung durch den Anwender (private Haushalte) außerhalb der Europäischen Union:**

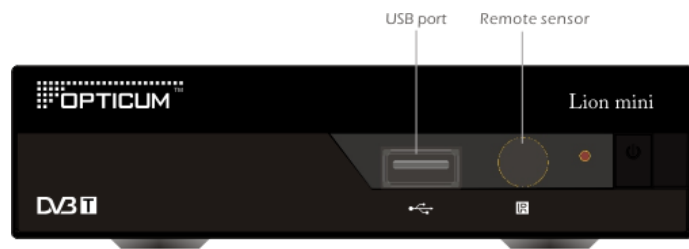
Falls Sie dieses Produkt entsorgen wollen, wenden Sie sich bitte an Ihre lokalen Behörden, um Informationen über die umweltgerechte Entsorgung in Ihrem Land zu erhalten.

**Die Abgabe dieses Produktes bei einer zuständigen Stelle hilft Ihnen, dass das Produkt umweltgerecht entsorgt wird. Damit leisten Sie persönlich einen nicht unerheblichen Beitrag zum Schutz der Umwelt und der menschlichen Gesundheit.**

<b>Sicherheitsinformationen</b>	
<b>Einführung</b>	4
Vorderseite	5
Rückseite	5
Fernbedienung	6
<b>Anschlüsse</b>	
Allgemein	7
Anschluss eines Fernsehgerätes	7
Anschluss eines HiFi-Systems	7
<b>Erste Schritte</b>	
Willkommen	8
In Betrieb nehmen	8
<b>Bedienung</b>	
Programm wählen	9
Elektronische Programmzeitschrift (EPG)	9
<b>Programmlisten</b>	
Programmauswahlmenü	10
TV-Programmliste	10
Radio-Programmliste	10
Alle Listen löschen	10
<b>Einstellungen</b>	
Menü „System Setup“	11
Sprache	11
TV-System	11
Lokale Zeit einstellen	11
Timer programmieren	12
Kindersicherung	12
OSD-Menü	12
Favoritenliste	12
Audio Description	13
Bild in Bild	13
Weitere Einstellungen	13
<b>Service</b>	
Service Menü	14
Informationen	14
Werkseinstellungen	14
Softwareaktualisierungen	14
USB-Medien sicher entfernen	14
<b>Spiele</b>	
Spiele auswählen	15
<b>Aufzeichnen</b>	
REC Hauptmenü	16
Speichermedien	16
PVR Informationen	17
PVR Einstellungen	17
<b>Timeshift/Aufnahme</b>	
Timeshift	18
Aufzeichnen	18
<b>Fehlersuche</b>	19
<b>Technische Daten</b>	20

## EINFÜHRUNG

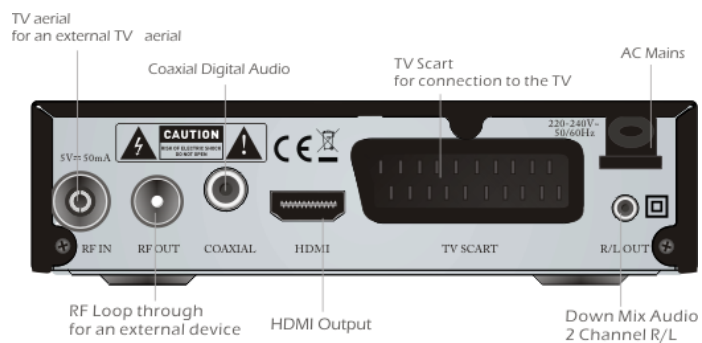
### Vorderseite



Remote sensor = IR-Sensor  
Fernbedienung

USB port = USB Anschluss

### Rückseite



RF-Durchschleifausgang    HDMI Ausgang

Für externen Anschluss

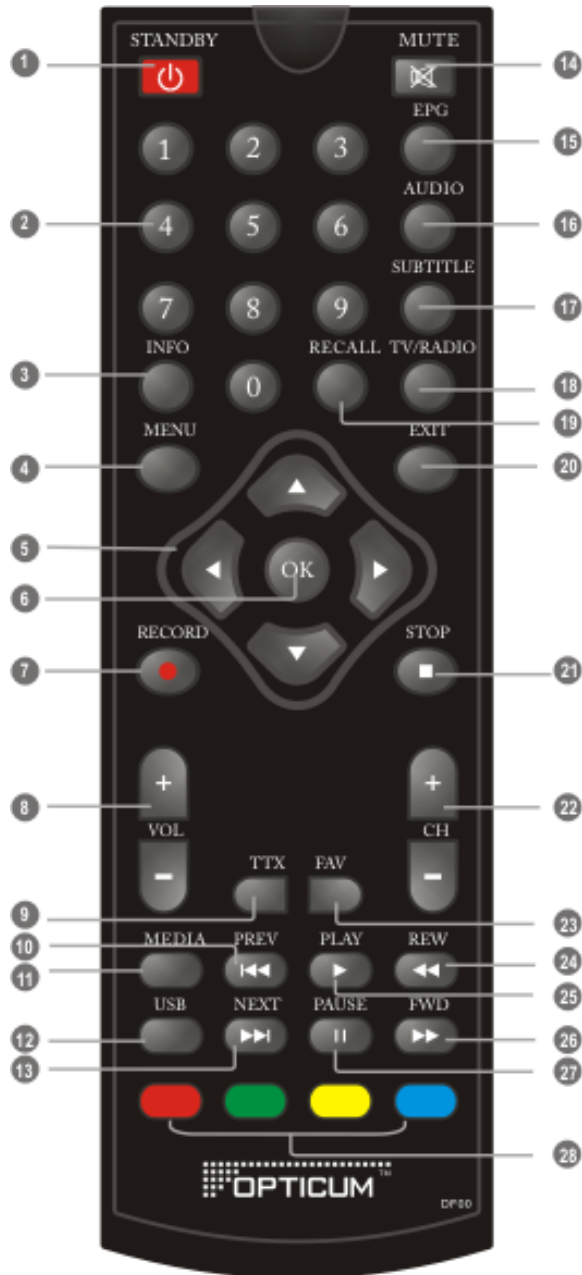
Antennenanschluss

Coaxial Digitaltonausgang

Scart-Buchse, Anschluss an TV

Stromversorgung/Netz

## Fernbedienung



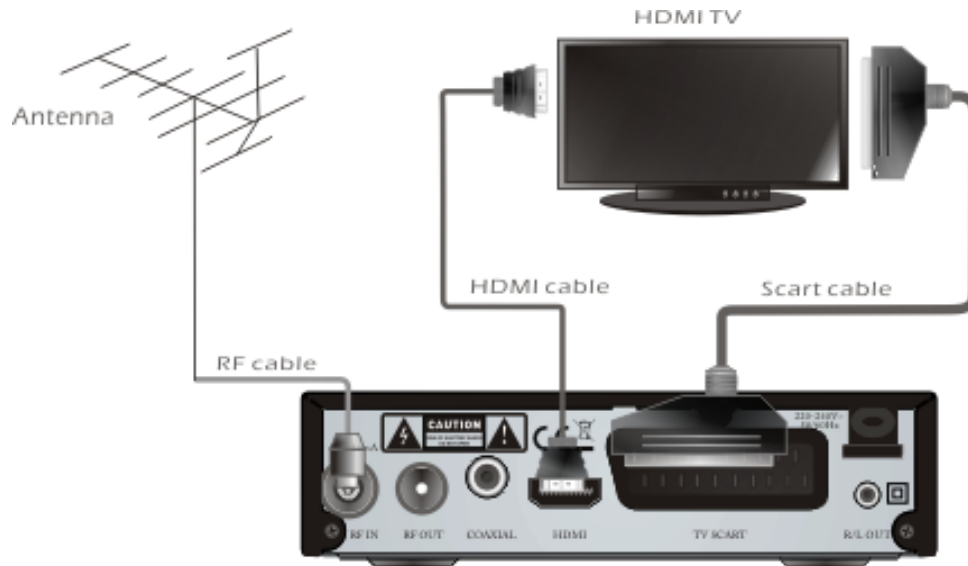
1. STANDBY (Gerät ein- oder in Standby schalten)
2. Zifferntasten (Programmauswahl durch Eingabe der Nummer des Speicherplatzes)
3. Info (Informationen zur aktuellen Programmauswahl)
4. Menu (Zugriff auf das Menü)
5. Pfeiltasten, Navigation in einem Menü
6. OK-Taste (Bestätigung im Menü)
7. RECORD (TV-Programm aufnehmen)  
- Optional
8. Lautstärkenregler
9. Teletextdienst
10. Anfang auswählen
11. MEDIA (Öffnet Aufnahme-Menü)
12. USB (Öffnet Dateimanager)
13. Ende auswählen
14. Lautlostaste
15. EPG (Öffnet Elektronische Programmzeitschrift)
16. Audio (Auswahl des Audiomodus und audiodatei)
17. Untertitel Ein/Aus
18. TV/Radio (Wechsel zwischen Fernseh- und Radioprogrammen)
19. RECALL (Schaltet zum vorherigen Sender)
20. Exit (Menü verlassen)
21. STOP (Wiedergabe oder Aufnahme stoppen)
22. CH+/- (Programmauswahl auf- oder abwärts)
23. FAV (Favoritenliste öffnen)
24. Rückwärts blättern
25. Play - Wiedergabe
26. Vorwärts blättern
27. Pause (Pause/aktive Timeshift - Optional)
28. Rote/Grüne/Gelbe/Blaue Tasten für interaktive Funktionen/Untermenü Funktionen

## ANSCHLÜSSE

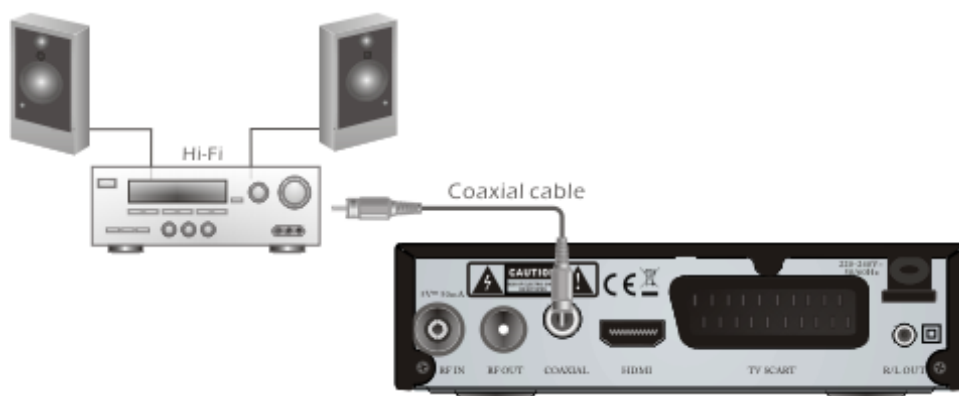
### Allgemein

An das Gerät lassen sich eine Vielzahl von Fernsehgerätetypen und Zusatzgeräten anschließen. In dieser Anleitung haben wir die gebräuchlichsten Varianten für Sie zusammengestellt.

#### Anschluss an den Fernseher



#### Anschluss eines HiFi-Systems



## ERSTE SCHRITTE

### Willkommen

Nach dem ersten Einschalten erscheint das Menü „Willkommen“

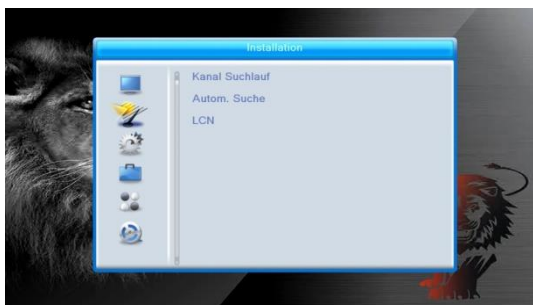
Wählen Sie mit den Pfeiltasten den Standort, die Sprache, das Bildformat und das Bildseitenverhältnis.

Markieren Sie „OK“ und drücken die taste „OK“, um die Programmsuche zu starten.



## Installation

1. Drücken Sie die Taste „Menu“, um ins Hauptmenü zu gelangen.
2. Markieren Sie mit den Pfeiltasten die Option „Installation“. Die Auswahl erfolgt durch drücken der „RECHTEN“ Pfeiltaste.
3. Markieren Sie mit den Pfeiltasten die gewünschte Auswahl. Durch Betätigen mit der Taste „OK“ gelangen Sie in das jeweilige Untermenü.
4. Durch Drücken der Taste „EXIT“ verlassen Sie das Menü.



### Programmsuchlauf

1. Wählen Sie „Programmsuchlauf starten“ und drücken die Taste „OK“, um in das Menü zu gelangen.
2. Zum Einstellen drücken Sie die Pfeiltasten (Suchmodus, Band, Programm-Nummer, Frequenz und Bandbreite) Markieren Sie „SUCHE“ und starten den Vorgang durch drücken von „OK“.



### Automatische Programmsuche

1. Wählen Sie „Autom. Programmsuchlauf startet“ und drücken die Taste „OK“, um in das Menü zu gelangen.
2. Zum Einstellen drücken Sie über die Pfeiltasten „nur FTA“. Markieren Sie „Suche“ und starten den Vorgang durch drücken von „OK“.



### LCN Funktion

Ist die LCN-Funktion (Logical Channel Number) aktiviert, kann die ursprüngliche Programm-Nummer nicht durch einen Suchlauf verändert werden.  
Die LCN-Funktion kann ein- oder ausgeschaltet werden (LCN ein/aus).



## Programmauswahl

### Programm wählen

Programme können auf drei verschiedenen Wegen ausgewählt werden:

Auswahl aus der Programmliste,

Eingabe der Programmnummer und durch

Markierung des Programmes in der Bildschirmliste.

#### 1. Auswahl aus der Programmliste

Die Auswahl des Programms erfolgt über die Pfeiltasten der Fernbedienung.

#### 2. Eingabe der Programm Nummer:

Eingabe der Programm Nummer direkt über die numerischen Tasten der Fernbedienung und Bestätigung mit der Taste „OK“.

#### 3. Auswahl aus der Bildschirmliste:

Das gewünschte Programm kann direkt über die Bildschirmanzeige ausgewählt werden.

Diese wird über das Hauptmenü aufgerufen (Siehe „Programmauswahl“ in dieser Bedienungsanleitung)

## Elektronische Programmzeitschrift (EPG)

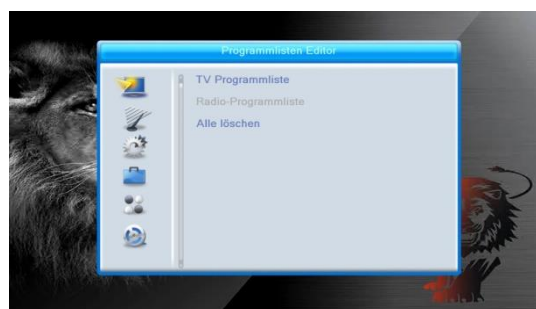
Öffnen der EPG für alle Programme:

1. Taste „EPG“ drücken, um das EPG-Menü zu öffnen.
2. Mit den Pfeiltasten wechseln Sie zwischen der Programmliste, der Veranstaltungsübersicht des gewählten Programms und der Auswahl aktuelle/kommende Veranstaltungen.
3. „Grüne“ Taste drücken um Veranstaltungen im Timer vor zu programmieren.
4. „Rote“ Taste drücken um das Timer – Menü zu öffnen.



## Programmauswahlmenü

1. Drücken Sie die Taste „MENU“ um in das Hauptmenü zu gelangen.
2. Markieren Sie „Eingabe Kanal“ mit Hilfe der Pfeiltasten Oben / Unten.
3. Durch Drücken der „rechten“ Taste erreichen Sie das Programmauswahlmenü. Markieren Sie mit Hilfe der Pfeiltasten die gewünschte Auswahl und drücken „OK“ um in das Untermenü zu gelangen.
4. Über „EXIT“ können Sie das Menü wieder verlassen.



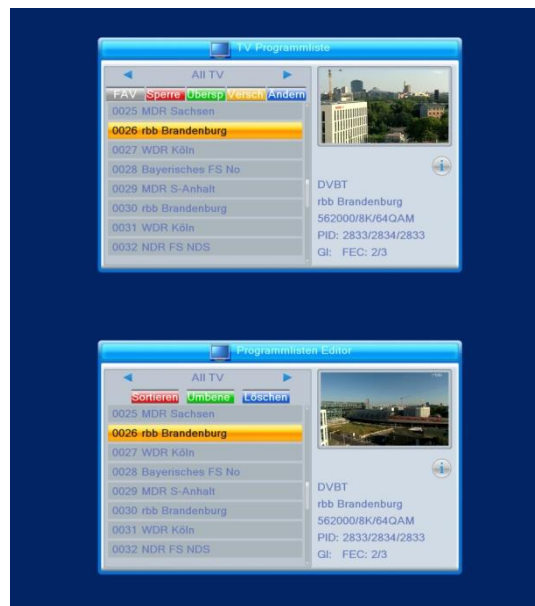
## Einstellungen

### TV-Programmliste

1. Wählen Sie im Programmlisten-Menü „TV-Programmliste“ und drücken die Taste „OK“
2. Markieren Sie das gewünschte Programm über die Pfeiltasten und drücken die Taste „OK“ um die Vorschau zu aktivieren.

Über dieses Menü können Sie Programme in die Favoritenliste aufnehmen, sperren, überspringen, verschieben, ordnen, löschen und umbenennen.

- Drücken Sie die Taste „FAV“ und dann „OK“ um die FAV-Funktion zu aktivieren.
- Drücken Sie eine „farbige“ Taste und dann „OK“ um die genannte Funktion zu aktivieren.



### Radio-Programmliste

- Wählen Sie im Programmlisten-Menü „Radio-Programmliste“ und drücken die Taste „OK“.
- Markieren Sie das gewünschte Programm über die Pfeiltasten und drücken die Taste „OK“ um das Programm anzuhören.

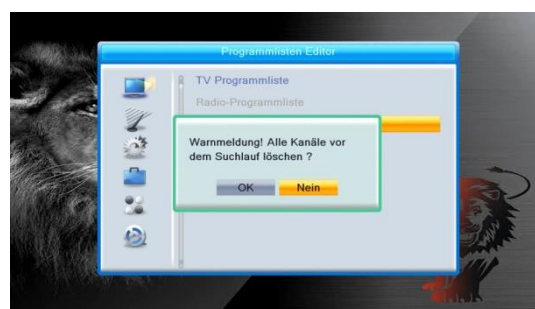
Hinweis: Prinzipiell sind die Schritte zur Erstellung der Programmlisten gleich. Im Menü „Radio-Programmliste“ sehen Sie, anstatt einer Vorschau, lediglich das Logo des Radiosenders im rechten Fenster.

### Alle Listen löschen

1. Wählen Sie im Programmlisten-Menü „Alle Programmlisten“ löschen und drücken die Taste „OK“. Geben Sie nun das Passwort ein (Standard: 0000) und drücken die Taste „OK“.
2. Es öffnet sich ein Fenster mit einer Warnung:

Wählen Sie „JA“ und drücken die Taste „OK“, um alle Listen zu löschen.

Wählen Sie „NEIN“ und drücken die Taste „OK“ um alle Listen zu behalten.



## System Menü

### System Menü Einstellungen

Im Menü Einstellungen werden folgende Parameter eingestellt:

Sprache, TV System, Ortszeit speichern, Programmierereinstellungen, Kindersicherung, OSD-Einstellungen, Favoriten, Auto Description Einstellungen, Bild-in-Bild-Einstellungen und Weitere.

1 Drücken Sie die Taste "MENU", um in das Hauptmenü zu gelangen.

2 Markieren Sie durch Drücken der Pfeiltasten "System Setup", durch Drücken der rechten Taste gelangen Sie in das Menü „System Setup“.

3 Markieren Sie durch Drücken der Pfeiltasten das Gewünschte und drücken die Taste "OK", um in das Untermenü zu gelangen.

4 Um das Menü zu verlassen, drücken Sie die Taste "EXIT".



### Sprache

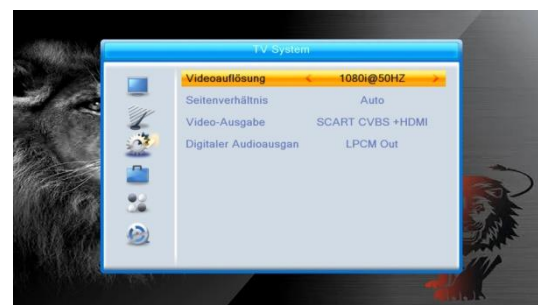
Stellen Sie hier Ihre Sprache ein.



### TV System

Stellen Sie hier die Video-Auflösung, das Bildseitenverhältnis, Video Out und Digital Audio Out ein.

Video-Auflösung per Quelle/nativ  
Bildseitenverhältnis  
Video Out  
Digital Audio Out



### Lokale Zeit einstellen

Hier stellen Sie die Region und Zeit ein. Region:

Hier kann das Land geändert werden. GMT

Nutzung: Hier können GMT-Informationen eingestellt werden.

Zur Auswahl stehen:

Per Region/Benutzerdefiniert/Aus

GMT Abweichung:

Anwendung nur mit der Auswahl "Benutzerdefiniert" im Menü "GMT Nutzung".

Die GMT Abweichung beträgt "-11:30 ~ +12:00", progressiv ansteigend alle 30 min.

Datum: "Datum und Zeit"-Einstellungen sind nur möglich, wenn GMT Nutzung ausgeschaltet wurde.

Zeit: Die Eingabe erfolgt über die Zifferntasten der Fernbedienung.



## Timer Einstellung

Über dieses Menü wird der Timer eingestellt. Bis zu 8 Zeiten können eingestellt werden. .

Timer Modus: Aus/einmalig/  
täglich/wöchentlich/monatlich  
Timer Service: Programm/Aufnahme  
Weckprogramm: Wählen Sie ein Programm als  
Weckprogramm.  
Weckdatum: Geben Sie das Datum über  
die Zifferntasten ein.  
Zeit: Geben Sie die Zeit über die  
Zifferntasten ein..  
Dauer: Geben Sie die Dauer über die  
Zifferntasten ein.



## Kindersicherung

Über dieses Menü sichern Sie die Menüauswahl, Programme und ändern das Passwort.

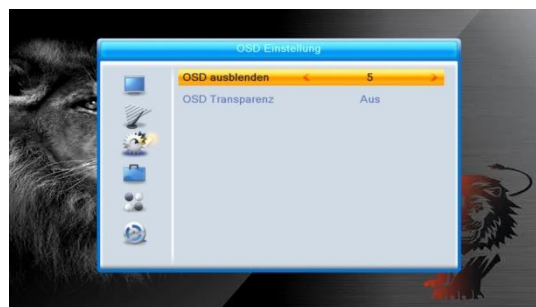
1 Im Menü "System Setup" wählen Sie "Kindersicherung" und drücken die Taste "OK". Sie werden um Eingabe eines Passwortes gebeten (Standard-Passwort ist "0000").  
2 Nach Eingabe des Passwortes über die Zifferntasten öffnet sich das Menü „Kindersicherung“. Menu-Sperre: Zur Sperre der eingestellten Programme/Einstellungen wählen Sie die entsprechenden Menüs aus. Sie werden gebeten ein Passwort einzugeben. Wählen Sie zwischen „An/Aus“.  
Kindersicherung nach Alter: Aus/4 JAHRE/5 JAHRE/6 JAHRE/7 JAHRE/8 JAHRE/9 JAHRE/10 JAHRE/11 JAHRE/12 JAHRE/13 JAHRE/14 JAHRE/15 JAHRE/16 JAHRE/17 JAHRE/18 JAHRE  
Neues Passwort: Hier ändern Sie das Passwort.  
Passwort bestätigen: Hier bestätigen Sie das neue Passwort.



## OSD (On-Screen-Display) Einstellungen

Über dieses Menü können Sie OSD Anzeigedauer und OSD Transparenz einstellen.

OSD Anzeigedauer: 1-10  
OSD Transparenz: OSD Transparenz  
einstellen Aus/10%/20%/30%/40%.



## Favoritenliste

Über dieses Menü können Sie die Favoritengruppe umbenennen.

1 Im Programm-Menü wählen Sie "Favorite" und drücken die Taste "OK", um in das Favoriten-Menü zu gelangen.  
2 Wählen Sie die gewünschte Gruppe aus und drücken die Taste "OK", um sich die Bildschirmtastatur anzuzeigen zu lassen. Geben Sie die Buchstaben und Ziffern nach einander ein (Drücken der Cursor-Tasten). Bestätigen Sie durch Drücken der Taste "OK". Nach der Eingabe markieren Sie "OK" auf der Bildschirmtastatur zur Bestätigung. Sie haben den Gruppennamen nun erfolgreich geändert.  
3 Drücken Sie die Taste "EXIT", um das Menü zu verlassen.



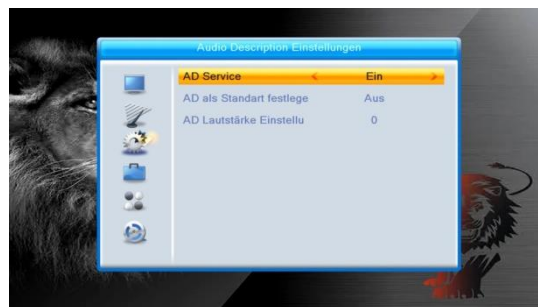
## Audio Description Einstellungen

Hier können Sie AD-Service Einstellungen vornehmen. Nutzen Sie AD als Standard und belassen die AD Lautstärke:

AD Service: An/Aus

AD als Standard: An/Aus

AD Lautstärke : -3~3



## Bild im Bild Einstellungen

Hier können Sie Bild-in-Bild-Einstellungen vornehmen.

- 1 Wählen Sie im Menü "System Setup" "Bild-in-Bild-Einstellung" und drücken die Taste "OK". Wählen Sie 4+1 Bild oder 3x3 Bilder.
- 2 Nach Ihrer Wahl, drücken Sie die Taste "EXIT", um in das Hauptmenü zurück zu kehren. Drücken Sie nun die „Blaue“ Taste, um sich das Bild-in-Bild anzeigen zu lassen.



Bild-in-Bild-Einstellungen: 4+1 Bild/3x3 Bilder



## Weitere Einstellungen

Hier können Sie Einstellungen vornehmen zur 5V Antennen Stromversorgung, Programmarten, Warnton und Auto-Standby.

Antennen Spannung: An/Aus

Wird die Option "Antennen Spannung" auf „An“ gesetzt, wird die Antenne mit 5 V Spannung versorgt.

Wird die Option auf „Aus“ gesetzt, wird keine Spannung geliefert.

Programmarten: Alle/freie/verschlüsselte

Warnton: An/Aus

Auto-Standby: 30 min/1 Stunde/2 Stunden/3 Stunden/Aus

Erhält der Receiver in einer Zeitspanne von 30 min bis 3 Stunden keine Befehlssignale (weder über Frontelemente, noch über die Fernbedienung) schaltet sich der Receiver automatisch in den Standby-Betrieb.

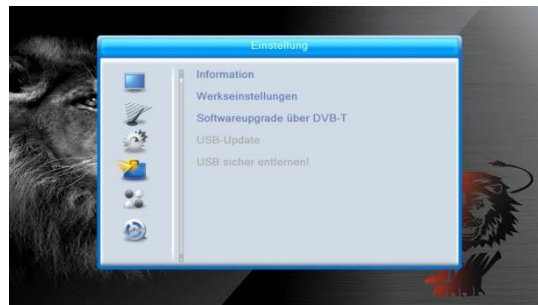
Wird "Aus" gewählt, schaltet sich der Receiver nicht automatisch in den Standby-Betrieb.





## Tools im Hauptmenü

- 1 Drücken Sie die Taste "MENU", um in das Hauptmenü zu gelangen.
- 2 Markieren Sie mit Hilfe der Pfeiltasten "Tools" und drücken die "rechte" Taste, um das Tools-Menü zu öffnen.
- 3 Markieren Sie mit Hilfe der Pfeiltasten Ihre Auswahl und drücken die Taste "OK", um in das Sub-Menü zu gelangen.
- 4 Drücken Sie zum Verlassen die Taste "EXIT".



## Informationen

Dieses Menü informiert über Details zu diesem Receiver.

- 1 Wählen Sie im Tools-Menü "Information" und öffnen durch Drücken der Taste "OK" das Info-Fenster.
- 2 Drücken Sie zum Verlassen die Taste "EXIT".



## Werkseinstellungen

In diesem Menü können Sie den Receiver auf die Werkseinstellungen zurücksetzen und alle bestehenden Programme löschen.

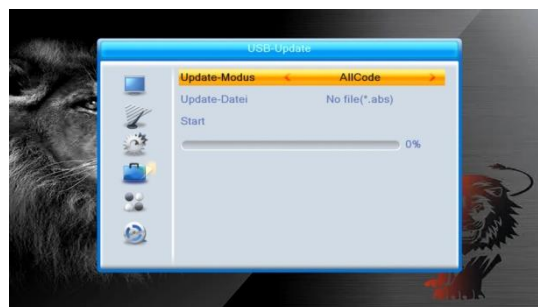
- 1 Wählen Sie im Tools-Menü "Werkseinstellungen" und Drücken die Taste "OK". Sie werden um die Eingabe des Passwortes gebeten. (Standard-Passwort ist "0000").
- 2 Ein Fenster zur Bestätigung öffnet sich. Wählen Sie "Ja", um auf die Werkseinstellungen zurück zu setzen und alle Programme zu löschen. Wählen Sie "Nein", um den Vorgang abzubrechen.
- 3 Drücken Sie zum Verlassen des Menüs die Taste "EXIT".



## Softwareaktualisierung

Wir bieten Ihnen die Möglichkeit der Softwareaktualisierung über OTA (Over the Air) oder USB.

- 1 Wählen Sie im Tools-Menü, "S/W Upgrade via OTA" oder "Upgrade via USB". Nach Drücken der Taste "OK" öffnet sich das Menü Softwareaktualisierung.
- 2 Wählen Sie Ihre Variante aus, markieren danach „Start“. Starten Sie die Aktualisierung durch Drücken der Taste "OK".
- 3 Drücken Sie zum Verlassen des Menüs die Taste "EXIT".



## USB Medien sicher entfernen

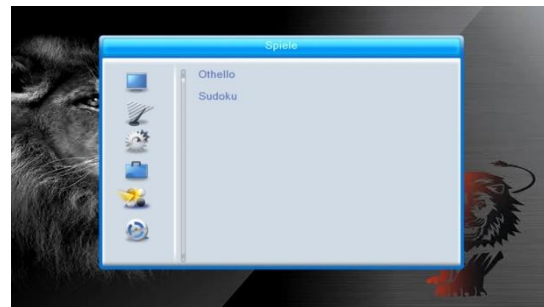
Wählen Sie im Tools-Menü "USB Medien sicher entfernen", Zum Bestätigen drücken Sie die Taste "OK". Ein Fenster öffnet sich. Drücken Sie die Taste "OK" erneut.



## Spiele

Über dieses Menü können Sie spielen.

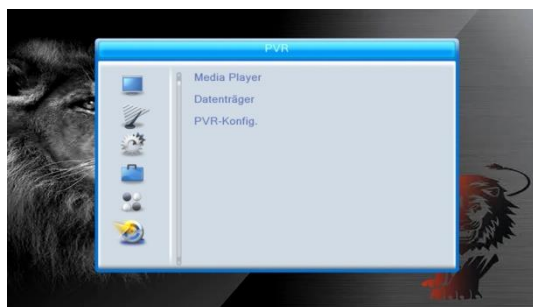
- 1 Drücken Sie die Taste "MENU", um in das Hauptmenü zu gelangen.
- 2 Markieren Sie über die Pfeiltasten "Game" und drücken die „rechte“ Taste, um in das Spiel-Menü zu gelangen.
- 3 Markieren Sie über die Pfeiltasten das Gewünschte und drücken die Taste "OK", um das Spiel auszuwählen.
- 4 Drücken Sie zum Verlassen die Taste "EXIT".



## Aufzeichnen (Optional)

### Aufzeichnungen Hauptmenü

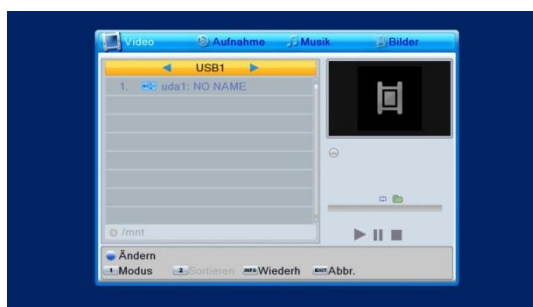
- 1 Drücken Sie die Taste "MENU", um das Hauptmenü zu öffnen.
- 2 Markieren Sie über die "REC" und drücken die „rechte“ Taste, um in das Aufnahme-Menü zu gelangen.
- 3 Markieren Sie über die Pfeiltasten das Gewünschte und drücken die Taste "OK", um in das Untermenü zu gelangen.
- 4 Drücken Sie zum Verlassen die Taste "EXIT".



### Media Player

Über diese Funktion können Sie Bild- oder Audio-Daten über einen USB-Anschluss wiedergeben.

- 1 Wählen Sie im "REC" Menü, "Media Player" aus und drücken die Taste "OK", um in das Menü „Media Player“ zu gelangen.
- 2 Im Fenster "Media Player" ist die Auswahl USB/HDD markiert. Drücken Sie die Pfeiltaste „nach unten“, um zur Übersicht/Datenliste zu gelangen.
- 3 Drücken Sie die Taste "1" und springen mit der TAB-Taste zwischen Musik/Bilder/Video/Record.
- 4 Markieren Sie über die Pfeiltasten das Gewünschte und drücken die Taste "OK", um die gewünschte Auswahl wiederzugeben.
- 5 Drücken Sie zum Verlassen die Taste "EXIT".



#### Musik:

"ROTE" Taste:	Drücken Sie die "ROTE" Taste, um die Playlist anzuzeigen.
"GRÜNE" Taste:	Markieren Sie das Stück, das Sie zur Playlist hinzufügen möchten. Drücken Sie die "GRÜNE" Taste, um es hinzuzufügen. Das Stück wird durch eine Markierung gekennzeichnet.
"GELBE" Taste:	Mit der "GELBEN" Taste fügen Sie alle Titel des entsprechenden Verzeichnisses zur Playlist. Drücken Sie die Taste erneut, werden alle Titel wieder von der Playlist genommen.
"BLAUE" Taste:	Drücken Sie die "BLAUE" Taste, um in das Untermenü zu gelangen.
"2" Taste:	Drücken Sie die Taste "2" zum Sortieren der Daten in einem separaten Fenster. Sie können nach Name, Aufnahmezeit, Größe oder Favoriten sortieren.
"INFO" Taste:	Drücken Sie die Taste "INFO", um den Wiederhol-Modus einzustellen. Zur Option stehen Wiederholen/Zufallsreihenfolge/Einmal Wiederholen.
"EXIT" Taste	Zur Rückkehr in das übergeordnete Verzeichnis.

#### Bilder:

"ROTE" Taste:	Drücken Sie die "ROTE" Taste, um die Playlist anzuzeigen.
"GRÜNE" Taste:	Markieren Sie das Bild, das Sie zur Wiedergabeliste hinzufügen möchten. Drücken Sie die "GRÜNE" Taste, um es hinzuzufügen. Das Bild wird durch eine Markierung gekennzeichnet.
"GELBE" Taste:	Mit der "GELBEN" Taste fügen Sie alle Bilder des entsprechenden Verzeichnisses zur Wiedergabeliste. Drücken Sie die Taste erneut, werden alle Bilder wieder von der Wiedergabeliste genommen.
"BLAUE" Taste:	Drücken Sie die "BLAUE" Taste, um in das Untermenü zu gelangen.
"2" Taste:	Drücken Sie die Taste "2" zum Sortieren der Daten in einem separaten Fenster. Sie können nach Name, Aufnahmezeit, Größe oder Favoriten sortieren.
"INFO" Taste:	Drücken Sie die Taste "INFO", um Einstellungen vorzunehmen.
"3" Taste:	Drücken Sie die Taste "3", um die Bilder in der Bild-in-Bild-Einstellung wiederzugeben.
"EXIT" Taste	Zur Rückkehr in das übergeordnete Verzeichnis.

Hinweis: beim Ansehen von Bildern drücken Sie den „Roten“ oder „Grünen“ Schalter um die Bilder in 3D ansehen zu können.



## Aufzeichnen

Video:

"BLAUE" Taste:	Drücken Sie die "BLAUE" Taste, um in das Untermenü zu gelangen.
"2" Taste:	Drücken Sie die Taste "2" zum Sortieren der Daten. Sie können nach Name, Aufnahmezeit oder Größe sortieren.
"EXIT" Taste:	Zur Rückkehr in das übergeordnete Verzeichnis.

Record:

"ROTE" Taste:	Drücken Sie die "ROTE" Taste, um das Fenster umzubenennen.
"GRÜNE" Taste:	Markieren Sie das Programm, das Sie sperren möchten. Nach Drücken der "GRÜNEN" Taste werden Sie nach einem Passwort gefragt. Das Standard-Passwort lautet „0000“. Nach Eingabe des korrekten Passwortes wird das Programm gesperrt. Zum Entsperren drücken Sie die "GRÜNE" Taste erneut.
"GELBE" Taste:	Drücken Sie die "GELBE" Taste, um das Programm zu markieren, das Sie löschen möchten.
"EXIT" Taste:	Zur Rückkehr in das übergeordnete Verzeichnis.

## PVR (Personal Video Recorder) Speicher Medien Informationen (Optional)

Über dieses Menü können einige Informationen zu Wechseldatenträgern dargestellt werden.

- 1 Im "REC" Menü wählen Sie "HDD Information" und drücken die Taste "OK", um das Fenster zu öffnen.
- 2 Drücken Sie die Taste "EXIT", um das Menü zu verlassen.

Format FAT/NTFS

Drücken Sie die "GELBE" Taste, um das Format-Menü zu öffnen.  
Drücken Sie die Pfeiltasten, um Ihre Auswahl zu markieren. Wählen Sie "OK", um das Format zu übernehmen. Wählen Sie "Cancel", um es löschen.

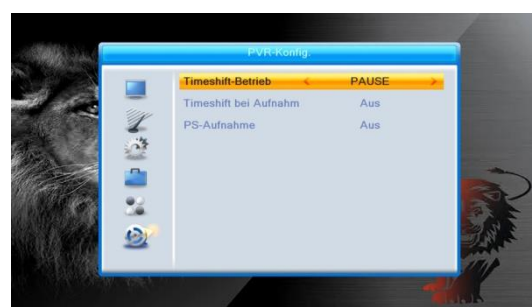
DVR Set REC&TMS/Record/Timeshift

Drücken Sie die "BLAUE" Taste, um das DVR Einstellmenü zu öffnen.  
Drücken Sie die Pfeiltasten, um den DVR-Typ zu ändern.  
Wählen Sie "OK" zum Bestätigen. Wählen Sie "Cancel", um es löschen.



## PVR Einstellungen

In diesem Menü werden PVR-Einstellungen vorgenommen.  
Drücken Sie die Pfeiltasten, um Ihre Auswahl zu markieren oder zu ändern  
TimeShift AUTO/Pause/Aus  
Timeshift für Aufnahme An/Aus  
PS Record An/Aus



## Zeitversetztes / Timeshift Aufzeichnen (Optional)

Durch den Anschluss eines externen Speichermediums mit USB-Stecker haben Sie die Möglichkeit, die Optionen Time Shift/Record eines empfangenen Programms zu nutzen.

Sie können die Übertragung einer Sendung unterbrechen und zu einem späteren Zeitpunkt fortsetzen. (Time Shift/Zeitversetztes Fernsehen)

Sie können eine Sendung aufnehmen.

Wenn die Speicherkapazität des Speichermediums erschöpft ist, wird die Aufnahme gestoppt.

### HINWEIS

Bitte nutzen Sie Medien mit USB 2.0 Anschluss zur Aufnahme oder zum Zeitversetzen Fernsehen. Zur Nutzung der Funktion Time Shift/Record, benötigen Sie Speichermedien mit einer Kapazität >2GB.

## Zeitversetzte Sendung Ansehen

### Einrichten

Time Shift kann im Ansichtsmodus durch Drücken der Taste "PAUSE" genutzt werden. Drücken Sie die "RECHTE" oder "LINKE" Pfeiltaste, um die gewünschte Zeit einzustellen. Drücken Sie die Taste "OK" zur Bestätigung.

### Trick-Modus

Während der Wiedergabe können folgende Aktionen durchgeführt werden:

Drücken Sie die Taste "PAUSE", um die Wiedergabe zu unterbrechen.

Drücken Sie die Taste "VORWÄRTS", um vorzuspulen.

Drücken Sie die Taste "ZURÜCK", um zurückzuspulen.

### Time Shift abbrechen.

Drücken Sie die Taste "STOP", um Time Shift abzubrechen.



## Aufzeichnen (Optional)

### Direkt aufnehmen

Drücken Sie während das Programm läuft die Taste "RECORD", um die sofortige Aufnahme des aktuellen Programms zu starten.

Drücken Sie die Taste "RECORD" erneut

Drücken Sie die Taste "STOP", um die Aufnahme zu beenden. Ein Fenster öffnet sich. Wählen Sie "Ja", um die Aufnahme zu beenden. Wählen Sie "Nein", um die Aufnahme fortzusetzen.

### HINWEIS

Zur Nutzung der Funktionen "Rec/Time Shift" empfehlen wir möglichst USB 2.0, USB HDD oder USB-Stick-Speichermedien von Markenherstellern wie beispielsweise SAMSUNG, HITACHI und SONY zu verwenden. USB-Medien anderer Hersteller unterstützen diese Funktion ggf. nicht aufgrund ihrer geringen Qualität.



## Fehlersuche

In einigen Regionen ist das Terrestrische Signal ggf. nicht so ausgeprägt. Wir empfehlen in diesem Fall die Verwendung einer Antenne mit eingebautem Verstärker, um auch Programme mit schwächeren Signalen empfangen zu können.

Problem	Mögliche Ursache	Abhilfe
Standby Diode leuchtet nicht	Kabel nicht verbunden. Sicherung hat ausgelöst.	Kabelverbindung prüfen Sicherung prüfen.
Kein Signal	Antenne nicht angeschlossen Antenne beschädigt, falsch ausgerichtet Ausserhalb der Erreichbarkeit digitaler Signale	Antennenkabel prüfen Antenne prüfen Signalstärke prüfen lassen.
Kein Bild, kein Ton	Scart/AV ist nicht ausgewählt im Fernsehgerät	Anderen Eingang wählen
Anzeige eines verschlüsselten Senders	Programm ist verschlüsselt	Alternatives Programm wählen
Keine Bedienung über die Fernbedienung möglich	Receiver aus. Fernbedienung nicht korrekt ausgerichtet. Vorderseite des Receivers verdeckt. Batterien leer.	Einschalten und Fernbedienung nutzen. Fernbedienung bei Bedienung korrekt ausrichten  Receiver Vorderseite freimachen Neue Batterien in Fernbedienung einsetzen.
Passwort Programm-Sperre vergessen.		Programm neu programmieren, um Sperre aufzuheben.
Passwort Menü-Sperre vergessen.		Rufen Sie die Hotline an.
Die Fernbedienung funktioniert nicht.	(1) Batterien müssen ausgetauscht werden. (2) Eine verdeckte Vorderseite des Receivers verhindert, dass das Signal verarbeitet werden kann.	(1) Batterien austauschen. (2) Receiver Vorderseite freimachen
Nach Aufstellung des Receivers in einem anderen Raum, wird kein Signal mehr empfangen.	Möglicherweise wird das Signal durch den Ort /ein längeres Kabel abgeschwächt	Versuchen Sie eine andere Einspeisequelle.

## Spezifikationen

TUNER & PROGRAMM	<p>RF ANSCHLUSSBUCHSE x1 (IEC-TYPE, IEC169-2, BUCHSE)</p> <p>RF ANSCHLUSSSTECKER x1 (IEC-TYPE, IEC169-2, STECKER (LOOPTHROUGH))</p> <p>FREQUENZBEREICH: 174MHz~230MHz(VHF) 470MHz ~862MHz (UHF)</p> <p>SIGNAL NIVEAU: -15 ~ -70 dbm</p>
<p>Decoder</p> <ul style="list-style-type: none"> <li>• Video decoder</li> <li>• Audio decoder</li> <li>• Eingangsrate</li> <li>• Video Format</li> <li>• Video Ausgang</li> <li>• Modulation</li> </ul>	<p>MPEG-2 MP@HL MPEG-4 ASP UNTERSTÜTZUNG</p> <p>MPEG-1 Layer 1,2/PCM/HE-AAC V1.0 ICE958 SPDIF MAX. 48Mbit/s 4:3/,16:9 SCHALTBAR HDMI, SCART QPSK,16QAM,64QAM</p>
<p>Verbindung</p> <ul style="list-style-type: none"> <li>• Stromkabel</li> <li>• Tuner</li> <li>• Scart</li> <li>• Datenanschluß</li> <li>• SPDIF</li> <li>• HDMI</li> </ul>	<p>Fest verbunden 1x Antennen Eingang, 1x RF Ausgang 1x TVanschluß USB-Port Coaxial HDMI Ausgang</p>
<p>Spannungsversorgung</p> <ul style="list-style-type: none"> <li>• Eingangsspannung</li> <li>• Stromverbrauch</li> </ul>	<p>220 – 240V ~ 50/60Hz Max. 6W</p>

Hinweis: Modelländerungen und technische Datenänderungen können ohne besonderen Hinweis erfolgen.